

Kährs®

ИНСТРУКЦИЯ ПО УКЛАДКЕ

ПЛАВАЮЩИМ МЕТОДОМ ПАРКЕТНОЙ ДОСКИ КÄHRS С ЗАМКОМ 5G

СОДЕРЖАНИЕ

УСЛОВИЯ УКЛАДКИ ПАРКЕТНОЙ ДОСКИ ПЛАВАЮЩИМ МЕТОДОМ Общие положения Принцип работы замка Woodloc® 5G	СТР. 3
УСЛОВИЯ УКЛАДКИ ПАРКЕТНОЙ ДОСКИ ПЛАВАЮЩИМ МЕТОДОМ Общие положения Подготовка	СТР. 4
УКЛАДКА ПАРКЕТА KÄHRS НА ПОЛЫ С СИСТЕМОЙ ПОДОГРЕВА Укладка	СТР. 5
ЧТО СЛЕДУЕТ УЧЕСТЬ ПЕРЕД УКЛАДКОЙ Условия хранения Укладка паркета с орнаментом Фиксация оборудования Планирование укладки паркетной доски Температурные зазоры для паркетных полов Неровности на поверхности черных полов Выбор направления укладки, максимальная ширина Чистка черновой поверхности	СТР. 6
ДЕЙСТВИЯ ПРИ УКЛАДКЕ Температурный режим и влажность Вскрытие упаковки Контроль Торцевые соединения на небольших площадях Проклеивание соединений Укладка паркетных досок с рисунком Дверные коробки Установка плинтусов Изгиб поверхности	СТР. 8
ПОСЛЕ УКЛАДКИ ПАРКЕТА Дополнительная обработка поверхности Защитное покрытие Использование клейкой ленты Вентиляция	СТР. 9
ИНСТРУКЦИИ ПО УКЛАДКЕ Рекомендации по укладке гидроизоляции и звукоизоляции Использование различных инструментов и приспособлений Инструкция по укладке паркета Kährs с замковым соединением Woodloc® 5G Инструкция по укладке 30-мм спортивных полов Kährs Инструкция по укладке 15-мм многослойного паркета Kährs на основание из пенополистирола 150 кПа в жилых помещениях Инструкция по укладке многослойного паркета Kährs на основание из пенополистирола 250 кПа в общественных помещениях Инструкция по использованию аксессуаров Инструкция по применению сопутствующих товаров	СТР. 10
ПОЛИТИКА KÄHRS В ОТНОШЕНИИ ОБНАРУЖЕННЫХ ДЕФЕКТОВ ВО ВРЕМЯ УКЛАДКИ	СТР. 16

УСЛОВИЯ УКЛАДКИ ПАРКЕТНОЙ ДОСКИ ПЛАВАЮЩИМ МЕТОДОМ

Общие положения

Дерево является гигроскопическим материалом, к тому же оно относится к так называемым «живым» материалам. В зависимости от влажности и температуры окружающего воздуха, материал либо испаряет, либо поглощает влагу. Этот процесс связан с изменением объема (разбуханием или усадкой). Поэтому при укладке паркета «плавающим» методом очень важно, чтобы между напольным покрытием и стеной (а также вокруг труб и других фиксированных неподвижных объектов) оставался компенсационный зазор. Для того чтобы предотвратить абсорбцию влаги паркетом до его укладки, необходимо держать упаковку закрытой вплоть до начала работ по укладке.

Ошибок при монтаже и повреждении паркета можно избежать, если внимательно прочесть перед укладкой инструкцию и тщательно ей следовать.

Обратите внимание, что влажность во вновь построенных зданиях часто бывает еще довольно высокой в то время, когда происходит укладка пола.

Во избежание повреждений необходимо, чтобы относительная влажность во время и после укладки паркета была ниже 60%. Комнатная температура и температура строительных материалов должна быть не ниже 15°C. Таким образом, паркет следует укладывать, когда все остальные виды строительных работ, такие как малярные, по укладке плитки, уже закончены и в помещении установлен допустимый уровень относительной влажности.

Для черновых полов, где относительная влажность составляет менее 60% (или 2% по СМ методу), гидроизоляция не всегда требуется. Обратите внимание, что бетонные/цементные перекрытия в новостройках не отвечают этим требованиям и для них всегда нужна гидроизоляция.

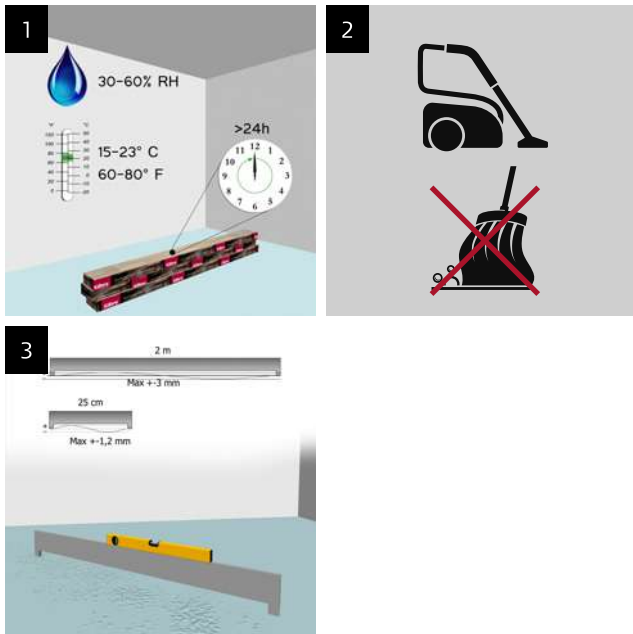
Гидроизоляция также обязательна для следующих видов черновых полов вне зависимости от их возраста:

- бетонных/цементных полов, лежащих прямо на земле (плиты на грунте);
- полов над теплыми или влажными помещениями (такими, как котельная или прачечная);
- полов над вентилируемыми фундаментами;
- конструкций на перекрытиях из легкого бетона;
- стяжек на цементно-минеральных основах;
- полов с подогревом.

Если относительная влажность чернового пола выше 90% (или 3% влажности по СМ методу), гидроизоляционного слоя из полиэтиленовой пленки будет недостаточно.

Торцевые соединения паркетных досок должны быть всегда расположены в ступенчатом порядке, даже в маленьких помещениях, таких как прихожие. Ступенчатое расположение торцевых соединений гарантирует, что паркет будет оставаться ровным, даже в период сезонных изменений климата.

Методы укладки соответствуют СНиП.



Общие подготовительные работы

- Храните паркетные доски в защитной упаковке. Рисунок 1.
- Вскрывайте упаковку непосредственно перед укладкой.
- Внимательно прочитайте инструкцию, прежде чем приступить к укладке.
- Черновой пол должен быть сухим, ровным, чистым и прочным. Рисунок 2. Внимание! Текстильные покрытия в качестве материала для основания непригодны, их надо удалить. О том, как укладывать наши полы на различные виды черновых полов, смотрите в брошюре «Общие требования к черновым полам и системам подогрева пола».
- Убедитесь, что поверхность пола ровная, для этого сделайте замеры на участке длиной 2 м и 0,25 м. Используя правило длиной не менее 2 метров, тщательно проверьте ровность основания на всей площади предстоящей укладки. Просвет между основанием и правилом не должен превышать 3 мм на длине в 2 м и 1 мм на длине в 0,25 м. В случае необходимости основание следует выровнять или отшлифовать в соответствии с указанными требованиями. Kährs также допускает проведение проверки на участке длиной 1 м. В таком случае допуск кривизны составляет 2 мм. Рисунок 3.
- Проверьте влажность чернового пола. При укладке паркетной доски на полы из бетона, а также над теплыми и влажными помещениями (например, сауны, ванны, туалеты, кухни) для гидроизоляции между паркетом и основанием следует уложить прочную долговечную полиэтиленовую пленку толщиной не менее 0,2 мм с нахлестом не менее 200 мм (даже при использовании гидроизоляции влажность основания не должна превышать 3% по СМ методу). Пленку необходимо настилать внахлестку не менее 200 мм. Черновой пол должен быть тщательно очищен для предупреждения образования плесени. Если относительная влажность чернового пола выше 90% (или влажность выше 3% по СМ методу), гидроизоляционного слоя из долговечной полиэтиленовой пленки будет недостаточно в качестве защиты от влаги.

• Относительная влажность в комнате должна составлять от 30 до 60%. Комнатная температура и температура паркетной доски должна быть не ниже 15°C. Рисунок 1.

• Поверх пленки можно уложить подложку для приглушения звука шагов. Используйте вспененный полиэтилен толщиной 2-3 мм вместе с гидроизоляцией или используйте специальные комбинированные подложки Kährs (например Turplex). Подложка укладывается встык. Если есть необходимость в дополнительной звукоизоляции, свяжитесь со специалистом по акустике.

• В узких, длинных помещениях паркетные доски укладываются в продольном направлении. Так как паркет будет расширяться и сужаться в зависимости от изменения относительной влажности, для комнат, ширина которых не превышает 6 м, обязательно предусмотреть зазор шириной 10 мм вдоль стен и вокруг любых фиксированных объектов (лестницы, колонн, дверных коробок, труб и т.д.). Для больших площадей пола оставляйте компенсационный зазор из расчета 1,5 мм на каждый метр ширины пола. Этот зазор должен быть оставлен вокруг всей площади пола. Для многослойного паркета толщиной 13, 14 и 15 мм с замковой системой Woodloc® 5G максимальная ширина пола составляет 15 метров.

• Если обнаружите поврежденную или дефектную доску, не укладывайте её. Как правило можно использовать такие доски для обрезки около стен или можно заменить на новую доску без дефектов. Если обнаружите явное несоответствие паркета в упаковках вашим ожиданиям, пожалуйста, не вскрывайте более трех упаковок. Обратитесь к вашему продавцу и получите дальнейшие рекомендации по вскрытию и укладке. Продавец не несет ответственности за уложенные доски с видимыми дефектами.

Доски с замком Woodloc® 5G могут быть легко и быстро разобраны и снова уложены. Замок Woodloc® 5G снижает риск неправильной укладки.

Пожалуйста, обращайтесь за консультацией по поводу строительной влаги в компанию, продавшую вам паркетную доску или к нам, в случае если вы планируете укладывать паркет на любую другую конструкцию, не описанную в нашей брошюре «Общие требования к черновым полам и системам подогрева пола» или на очень большую площадь пола, а также в случае, если вам что-то непонятно.

УКЛАДКА ПАРКЕТА KÄHRС НА ПОЛЫ С СИСТЕМОЙ ПОДОГРЕВА

До начала укладки паркета убедитесь, что все необходимые проверки системы подогрева пола были выполнены.

Укладка

Температура при укладке паркета не должна быть ниже 15°C. Это относится к паркетной доске, черновому полу и температуре в комнате. Так же как и при укладке паркета на основание без системы подогрева относительная влажность воздуха должна составлять от 30 до 60% до, во время и после монтажа.

Обратите внимание, что холодная черновая поверхность пола нагревается медленнее воздуха в комнате.

Обратите внимание, что при установке системы подогрева полов из-за более интенсивных изменений объема паркета необходимость наличия компенсационных зазор под дверными проемами возрастает. Не забывайте, что паркет, уложенный над системой подогрева, более восприимчив

к влаге (высокой относительной влажности), чем паркет без подогрева. Это явление связано с тем, что разница влагосодержания дерева в самом его сухом и самом влажном состоянии увеличивается.

Необходима надежная система гидроизоляции под паркетом.



ЧТО СЛЕДУЕТ УЧЕСТЬ ПЕРЕД УКЛАДКОЙ

Время укладки

Паркет нельзя укладывать до тех пор, пока все остальные виды строительных работ, такие как малярные, по оклейке стен обоями, укладке плитки, уже закончены. В помещении должен быть допустимый уровень относительной влажности. Это помогает избежать повреждений паркета, вызванных повышенной влажностью. Укладка паркета будет легче, если дверные коробки и т.п. будут установлены после того, как завершится монтаж паркета.

Условия хранения

Паркетную доску следует хранить при относительной влажности менее 60%. Паркетные доски должны оставаться в защитной упаковке до момента монтажа. Вскрывают упаковку непосредственно перед самой укладкой (по ходу укладки).

Перед началом укладки убедитесь, что температура паркета не ниже 15°C. Для того чтобы доски в упаковке достигли необходимой температуры, обычно требуется около двух-трех дней хранения в отапливаемом помещении. Необходимой температуры можно достигнуть быстрее, если сложить упаковки не в одну, а в несколько небольших стопок. Если защитная упаковка была повреждена, заклейте ее липкой лентой так, чтобы влага не смогла проникнуть внутрь и повредить содержимое.

Укладка паркетной доски с орнаментом

При укладке паркетной доски в разных направлениях в одном помещении, мы рекомендуем приклеить ее к основанию. Нельзя состыковать между собой длинную и короткую сторону доски с замком Woodloc® 5G.

Фиксация оборудования

Предметы мебелировки, бытовое оборудование и перегородки не должны прикрепляться к паркету, уложенному «плавающим» методом. При необходимости зафиксировать такие элементы к черновому полу, необходимо вырезать отверстия в паркетe, чтобы они обеспечивали полу компенсационный зазор для смещения, не прижимая и не обездвиживая паркет.

Сначала необходимо установить оборудование, а затем можно укладывать пол. Если по каким-то причинам паркет должен находиться под оборудованием, необходимо предусмотреть компенсационные зазоры.

Современное кухонное оборудование обычно встраивается посредством прикрепления к стенам, торцы упираются опорами в пол. Как правило, для паркета это не имеет значения. Однако если рабочая поверхность кухонного оборудования сделана из мрамора, гранита или другого тяжелого материала, опоры не должны стоять на паркетe, так как это может препятствовать естественным сезонным смещениям паркета.

Планирование укладки паркетной доски

Измерьте ширину комнаты и вычислите, насколько широким получится последний ряд досок. Если это значение меньше 30 мм, вам следует распилить доски первого и последнего рядов так, чтобы у них была одинаковая ширина. Не забудьте предусмотреть компенсационные зазоры!

При укладке паркета с соединением Woodloc® 5G, легче начинать работу с длинной стены, которая имеет больше всего дверей. Укладку паркета возле двери начинаем от дверного проема. Доски можно укладывать как слева направо, так и справа налево, а также в обычном или обратном направлении. Если помещение имеет сложную геометрическую форму, сначала следует определить, с какой стороны лучше начать укладку и где наиболее подходящее место для компенсационных зазоров.

Позаботьтесь при планировании работы о том, чтобы максимальная ширина пола не была превышена (для паркета Kährs толщиной 13, 14 или 15 мм с замком Woodloc® 5G – 15 метров) и о том, чтобы плинтус имел подходящий размер.

Компенсационные зазоры для паркетных полов

Естественные климатические колебания вызывают определенное смещение паркетных полов.

По этой причине нельзя укладывать паркет вплотную к стене или другим фиксированным элементам. Компенсационные зазоры необходимы по всему периметру пола, а также вокруг всех фиксированных объектов.

Паркет должен иметь пространство для расширения в пороговой области, области дверных проемов, труб, отопительных элементов, колонн, лестниц и в местах соединения с другими полами (например, с плиткой). Убедитесь, что размер плинтуса хватит для того, чтобы скрыть усадку паркета зимой.

Как правило, в паркетах с замковым соединением Woodloc® 5G при усадке паркета щели между досками не появляются, а сама усадка сказывается на внешних границах паркета.

Компенсационный зазор между двумя комнатами (частями паркета) можно скрыть под порогом или под т-образным молдингом. Помните, что ширина такого компенсационного зазора равна сумме ширины компенсационных зазоров двух смежных полов и крепления т-образного молдинга.

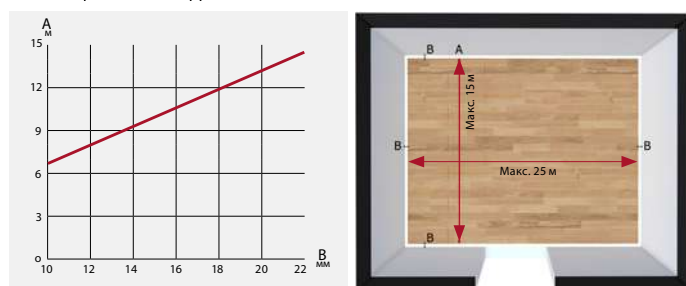
Полы, приклеенные к основанию, менее подвержены сезонным движениям, по сравнению с полами уложенными плавающим способом, так как клеевая укладка снижает сезонное движение паркета. Таким образом, для них вполне достаточно зазора шириной 3-5 мм.

При доставке влагосодержание паркетной доски приблизительно соответствует 40% относительной влажности. Сезонные колебания относительной влажности в паркетe обычно варьирует между 30–60%. Паркетный пол должен иметь возможность расширяться и давать усадку в соответствии с колебаниями влажности.

Ширина компенсационного зазора в мм рассчитывается по следующей формуле: 1,5 мм на каждый метр ширины пола, но не меньше 10 мм.

Следовательно, пол шириной 4 метра должен иметь минимальный компенсационный зазор равный $4 \times 1,5 \text{ мм} = 6 \text{ мм}$. Однако для помещений, ширина которых меньше 6 м, более практично работать с 10-мм компенсационными зазорами. Естественные климатические колебания вызывают определенное смещение паркетных полов.

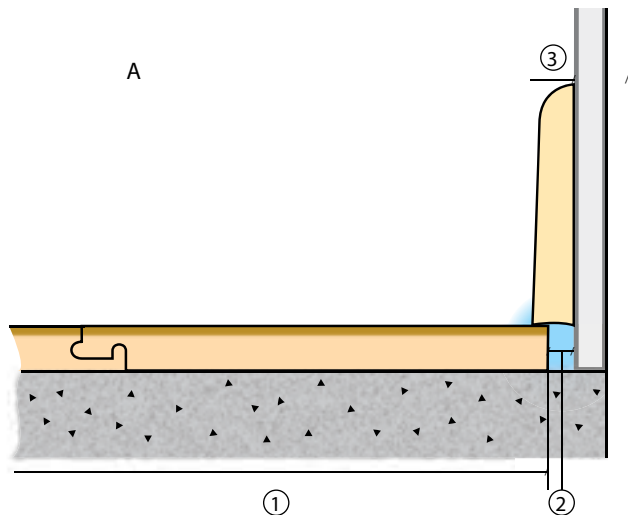
На графике отображено движение деревянного пола при поглощении и выделении влаги.



Обратите внимание на то, что размеры плинтуса никогда не должны определять размер компенсационного зазора. Поэтому для помещений большого размера плинтуса должны выбираться в соответствии с размерами компенсационного зазора, а не наоборот.

Для конфигураций, требующих плинтуса больших размеров, существует следующее решение:

Простой способ создать дополнительное пространство для сезонных изменений паркета – «обрезать» стеновую обшивку там, где она доходит до паркета. Стена, облицованная 13-мм гипсокартоном, дает дополнительный зазор 13 мм. Таким образом, можно использовать менее широкий плинтус.

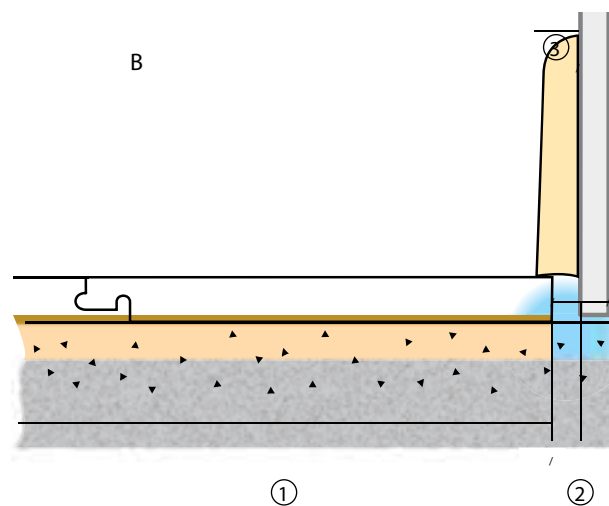


Среди наших аксессуаров есть специальные пластиковые клинья, которыми легко пользоваться и которые обеспечивают правильные компенсационные зазоры.

Для того чтобы соединения аккуратно выглядело, можно использовать молдинги различных типов. См. www.kahrs.com

Рассчитайте толщину плинтуса

1. Ширина пола x 1,5 = компенсационный зазор в мм
2. Компенсационный зазор
3. Компенсационный зазор x 1,5 = минимальная толщина плинтуса в мм



Минимальная толщина плинтуса для полов различной ширины

Ширина пола	Компенсационный зазор	Допуск	Толщина плинтуса
4 м	10 мм	5 мм	15 мм*
6 м	10 мм	5 мм	15 мм*
8 м	12 мм	6 мм	18 мм
10 м	15 мм	7 мм	22 мм
12 м	18 мм	9 мм	27 мм
15 м	22 мм	11 мм	33 мм

* Из расчета рекомендуемой минимальной ширины компенсационного зазора 10 мм.

Неровности на поверхности черновых полов

Если на черновом основании, на которое необходимо уложить паркет «плавающим» методом, есть небольшие выемки, их можно заполнить при помощи строительного картона (при наличии системы подогрева полов – максимально 3 слоя). В случае применения подложки Cellofloor или его эквивалентов, нельзя укладывать более 1 слоя, так как он слишком мягкий.

Выбор направления укладки, максимальная ширина

Рекомендуется производить укладку паркета в продольном направлении помещения: усадка древесины в продольном направлении значительно меньше, чем в поперечном. В узких помещениях особенно важно, чтобы доски укладывали вдоль длинной стены.

Диагональная укладка паркета, конечно, всегда более трудоемкая, но придает помещению совершенно другой внешний вид. Помните, что нельзя превышать максимально допустимую ширину пола - 15 метров (измеренную под прямым углом к длине доски). Если пол превышает данные размеры, его необходимо разделить компенсационным зазором. Примите во внимание тот факт, что при такой укладке будет несколько больше отходов (8-10%). Особых решений требуют помещения сложной геометрической формы.

Чистка черновой поверхности

Никогда не оставляйте на поверхности черновых полов опилки или другие органические отходы. Есть высокий риск возникновения плесени, если между черновым полом и гидроизоляцией имеются органические отходы и высокая влажность.

ДЕЙСТВИЯ ПРИ УКЛАДКЕ

Температурный режим и влажность

Температура при укладке паркета не должна быть ниже 15°C. Это относится к паркетной доске и температуре в помещении. Влажность воздуха должна составлять от 30 до 60% до, во время и после монтажа.

Вскрытие упаковок

Паркетная доска доставляется с “мебельной влажностью” в упакованном виде. Если упаковку открыть заранее, доски могут впитать влагу и разбухнуть. Из-за этого их будет сложно соединить вместе. Если упаковка повреждена, ее необходимо повторно запечатать клейкой лентой, чтобы не допустить повреждения доски из-за изменения влажности.

Контроль

Всегда проще исправить положение, если дефект доски обнаружен вовремя. Исходя из этого, возьмите за правило всегда проверять качество досок до их укладки. Поставщик вашего паркета заменит дефектные доски. Доски с явными дефектами, обнаруживаемыми еще до начала укладки, конечно, не стоит использовать.

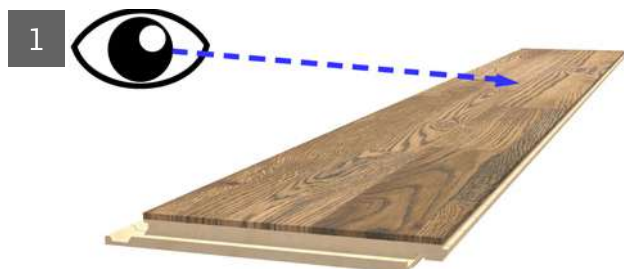
Производить осмотр материалов всегда необходимо при хорошем освещении. Рисунок 1.

Укладка торцевых соединений на малых площадях

Даже в небольших помещениях торцевые стыки паркетных досок должны быть всегда расположены в ступенчатом порядке, т.е. на любых площадях торцевые соединения должны быть в каждом уложенном ряду досок. Смещение торцевых стыков относительно соседнего ряда досок минимум на 500 мм гарантирует, что паркет будет оставаться ровным, даже в период изменений климата. Иначе, есть риск, что паркет вспучится при высокой относительной влажности. Рисунок 2.

Проклеивание соединений

При укладке досок с соединением Woodloc® 5G обычно клей не используется. Однако иногда облегчить укладку можно, отпилив гребень замка на 1/3 и нанеся клей на нижнюю часть горизонтальной кромки. Это означает, что доску можно вбить на место. Благодаря широкой поверхности, обработанной клеем, соединение будет достаточно крепким. Рисунок 3



Смещение рисунка доски

При производстве паркета может иметь место незначительное смещение рисунка некоторых артикулов. Это относится к пола с Голландским узором. При укладке доски с таким узором следите за тем, чтобы поперечная плашка находилась посередине продольной плашки соседнего ряда.

Дверные проемы

При настиле полов через дверные проемы или арки советуем разделять пол компенсационным зазором, который впоследствии будет закрыт порогом или молдингом. Если порог закреплен к черновому полу, то между паркетом и порогом должен быть предусмотрен зазор, такого же размера, как и все остальные компенсационные зазоры в помещении.

При желании можно демонтировать существующий порог и установить его на место после укладки пола. В данном случае расширительный зазор можно оставить под порогом. Если порог получился слишком высоким, можно немного обрезать низ дверей до нужного размера. Подрезка двери будет легче, если вы заклеите линию отреза лентой и используете пилу с мелкими зубьями. Рисунок 4.

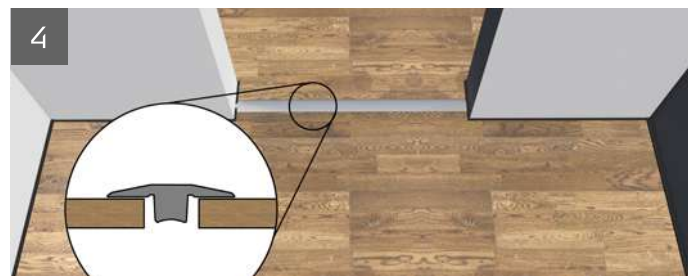
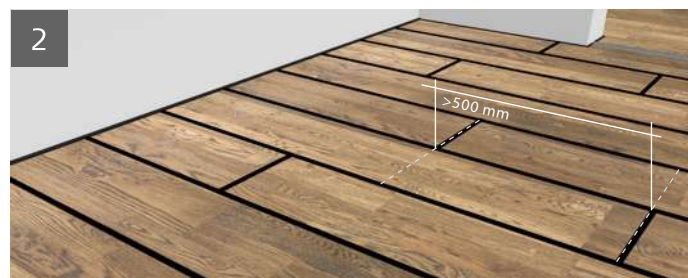
Иногда укладку нужно выполнить в виде единого пола без порога или молдинга. Такая ситуация требует дополнительного изучения и мы рекомендуем вам обратиться к вашему дилеру за консультацией.

Установка плинтусов

Плинтусы не должны прижиматься слишком плотно к полу, так как это может ограничить возможность сезонных смещений пола. Плинтусы крепятся к стене при помощи клипсов, гвоздей, шурупов или клея. Соединение выглядит лучше, если места соединений скошены (срезаны под углом). Толщина плинтуса должна быть на 50% больше ширины компенсационного зазора.

Изгиб поверхности

Для того чтобы сделать укладку проще, мы производим паркетную доску с некоторым изгибом поверхности. Допустим изгиб до 20 мм. Не забудьте смещать торцевые соединения, согласно инструкции по укладке.



ПОСЛЕ УКЛАДКИ ПАРКЕТА

Пролитую жидкость следует немедленно вытереть. Это особенно актуально для Бука и Канадского Клена, т.к. они более чувствительны к влаге по сравнению с другими породами древесины.

Дополнительная обработка поверхности

Необходимо провести первую дополнительную обработку паркета, покрытого натуральным маслом, сразу после укладки. Используйте средство сатиновое масло Kährs, следуя указаниям на упаковке.

Более подробную информацию по уходу и ремонту вы найдете в брошюре «Руководство по Уходу», которую можно загрузить с сайта www.kahrs.com

Защитное покрытие

Если ремонт в помещении продолжается и после укладки паркета, полы следует покрыть материалом, не изолирующим влагу (таким как бумага). Убедитесь, что бумага не красится. Обратите внимание, что некоторые виды повсеместно используемой бумаги не позволяют влаге испаряться, и кроме того, имеют восковое покрытие, которое воздействует на лакированную поверхность паркета. При их использовании паркет приобретает нежелательные вариации глянца.

У крупных бытовых приборов колесики обычно недостаточно большие, поэтому при их движении по паркету трудно избежать повреждений. В связи с этим при установке таковых необходимо более серьезное защитное покрытие, нежели бумага.

Использование клейкой ленты

Липкую ленту можно наклеивать только на защитное покрытие (например, бумагу), но не на сам паркет. Многие виды клейкой ленты так сильно пристаю к полам, что при их удалении они срывают лаковое покрытие паркета.

Чем дольше клейкая лента остается на поверхности, тем больше риск повреждения паркета.

Вентиляция/проветривание

Когда паркет укладывается в недавно построенном доме, помещения предварительно необходимо проветрить, чтобы не осталось влаги после строительных работ, способной повредить паркет.

Если относительная влажность составляет более 60%, деформация паркета может носить необратимый характер.

Изменение цвета

Древесина – это природный материал, который постепенно набирает свой натуральный цвет, наиболее быстро это происходит в первое время после укладки. Для достижения более однотонной поверхности не следует укладывать ковры на паркет в течении первых нескольких месяцев после укладки. Если пятна от ковров уже образовались на паркете, они быстро изменят цвет под воздействием дневного света.

Более подробная информация по изменению цвета вашего конкретного пола находится в листе технического описания паркета, пожалуйста, связывайтесь с поддержкой Клиентов для получения подробной информации.

ИНСТРУКЦИИ ПО УКЛАДКЕ

Рекомендации по укладке гидроизоляции и подложки

1. В качестве материала для гидроизоляции мы рекомендуем использовать листовую высокопрочный полиэтилен толщиной не менее 0,2 мм, который следует укладывать с перекрытием внахлест не менее 200 мм. Пленку следует размещать как можно ближе к паркету под подложкой. При укладке на основание из пенополистирола EPS, гидроизоляцию следует устанавливать под этим изоляционным материалом. Старайтесь не ходить по расстеленной пленке.

Помните, что органические опилки или другие органические материалы нельзя оставлять на основании полов под паркет.

Никогда не устанавливайте органические материалы между двумя слоями гидроизоляции, это приведет к образованию плесени.

2. Подложку из строительного картона, толщиной 1 мм, всегда следует укладывать на гидроизоляцию встык. Ее также можно использовать для выравнивания небольших неровностей черновой поверхности (при наличии системы подогрева полов – не более трех слоев).

3. Подложку из полиэтилена (30 кг/м³), толщиной 2 или 3 мм, также укладывают встык. Нельзя класть более одного слоя такой подложки.

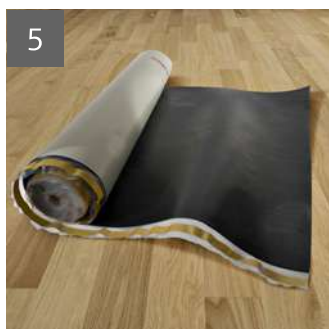
4. Kährs Tuplex, 3 мм полиэтиленовая пленка с гранулами полистирола – это комбинация подложки и гидроизоляции с нахлестом листов. Уложите первый лист стороной с текстом вверх и отогните пленку. Уложите следующий лист рядом под пленкой встык. При таком методе укладки подложка выполняет функцию гидроизоляции. Если необходимо соединить короткие стороны Kährs Tuplex, то полоска долговечной полиэтиленовой пленки толщиной

не менее 0,2 мм и шириной 400 мм должна быть уложена поверх стыка кромок листов. При таком методе укладки Kährs Tuplex выполняет функцию подложки и гидроизоляции. Никогда не укладывайте Kährs Tuplex более чем в один слой.

5. Подложка Kährs Special это оптимальный 3-слойный материал высокой плотности и мягкости снижающий уровень шума шагов примерно на 25%, а также выполняющий функцию гидроизоляции. Эта подложка сделана из прочного полиэтилена, полиолефина, минералов и гидроизоляционного слоя из полиэтилена, включая пленку и уплотнительную ленту. Уложите первый лист черной стороной вверх. Уложите следующий лист рядом на пленку встык. Запечатайте (заклейте) стык листов с помощью прикрепленной уплотнительной ленты. Если необходимо соединить короткие стороны подложки Kährs Special, то полоска долговечной полиэтиленовой пленки толщиной 0,2 мм и шириной 400 мм должна быть уложена поверх стыка кромок листов, это сделает соединение герметичным. При таком методе укладки Kährs Special выполняет функцию подложки и гидроизоляции.

Никогда не укладывайте подложку Kährs Special более чем в один слой.

6. Защитная бумага Kährs настилается пленочной стороной вниз. Такую бумагу используют для защиты паркета от протечек и незначительного износа после его укладки. На паркет не следует наклеивать защитный материал. Более сильная защита, чем бумага, требуется, если по паркету нужно передвинуть тяжелую вещь, например, холодильник или морозильную камеру, у которых колесики для транспортировки маленького размера. Перед настилом защитной бумаги паркет следует тщательно очистить. Следите, чтобы крошки и песок не продавились через бумагу. Защитная бумага подвержена биологическому разложению и может быть переработана как бумажные отходы.



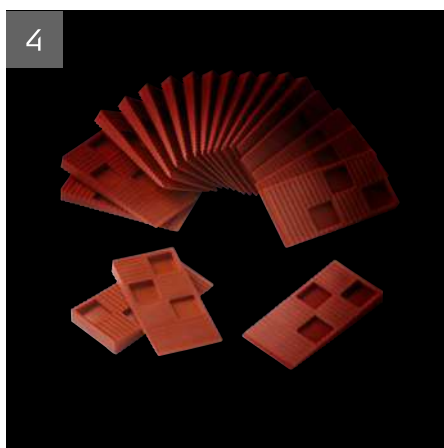
Применение различных инструментов и приспособлений

1. Ударный блок Kährs для Woodloc используется для укладки паркета с замком Woodloc® 5G. Для того, чтобы доска встала на место, достаточно легонько постучать по ней. Ударный блок приставляется длинной стороной к краю длинной части доски. Придерживая один конец ударного блока прижатым к доске, другим концом следует слегка подбивать доску. Такой способ обеспечивает необходимую силу удара и не повреждает доску.

2. Отжимка для укладки паркета. Используйте отжимку при укладке последнего ряда.

3. Клей Kährs для укладки паркета. Однокомпонентный клей из поливинилацетата, используется для традиционной клеевой укладки, а также особых решений при укладке паркета с соединениями Woodloc®. Хранить его необходимо в недоступном для детей месте. После укладки помещение следует хорошо проветрить.

4. Специальные клинья применяются попарно для обеспечения компенсационного зазора между паркетом и стеной. Количество клиньев зависит от требуемого размера зазора. После окончания укладки клинья необходимо вынуть.



ИНСТРУКЦИИ ПО УКЛАДКЕ ДЕРЕВЯННЫХ ПОЛОВ KÄHRS С ЗАМКОВ WOODLOC® 5G

Используйте инструменты Kährs для укладки.

Подготовка

- Если требуется влагоизоляция, не забудьте ее установить.
- Сначала подсчитайте, сколько вам потребуется досок. Если ширина последнего ряда получается меньше 30 мм, следует распилить доски как первого, так и последнего рядов. При укладке паркета с соединением Woodloc® 5G, легче начинать работу с длинной стены, которая имеет больше всего дверей. Если дверные проемы расположены по короткой стене, начинать укладку необходимо именно с этой стороны. Доски можно укладывать как справа налево, так и наоборот.
- Максимальная ширина пола для паркета Kährs с замковой системой Woodloc® 5G – 15 метров.

1. Начинайте укладку с угла и уложите доску так, чтобы выступающая сторона замка была обращена в сторону центра комнаты. Зафиксируйте торец доски с помощью специальных клиньев для компенсационного зазора. Расстояние от длинной стены может быть отрегулировано после того, как будет завершена укладка первых трех рядов.

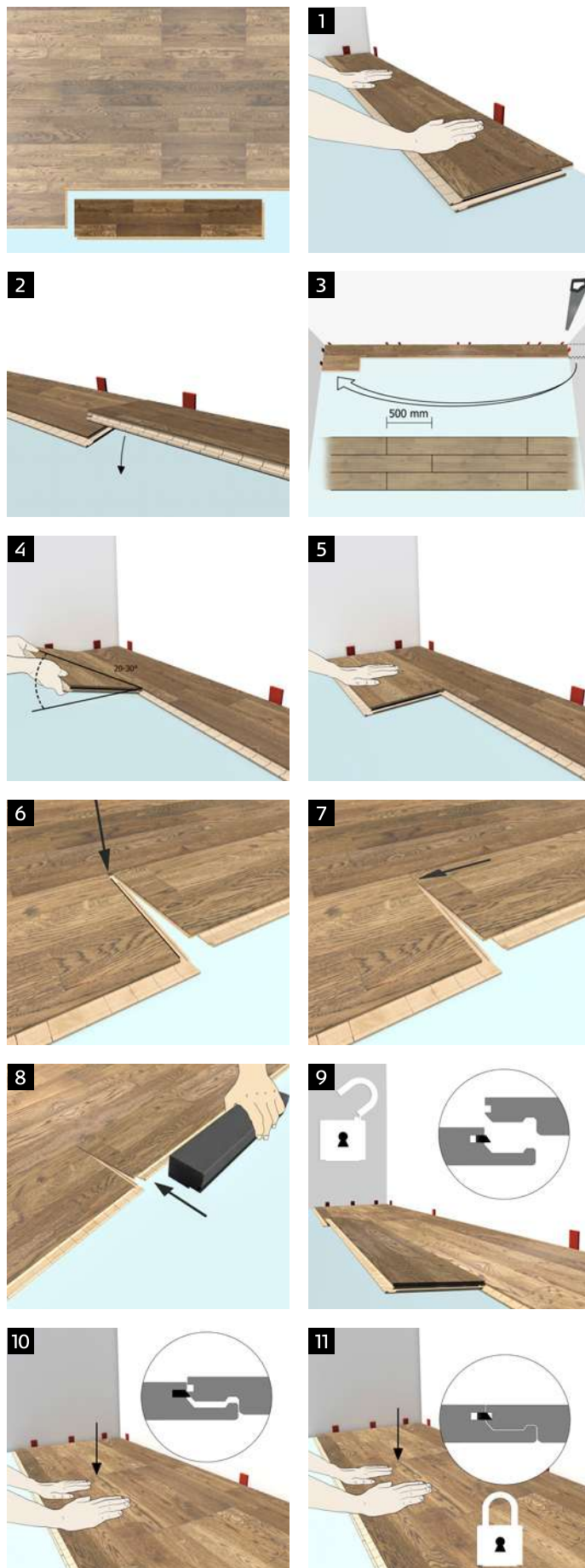
2. Установите доски под углом, как показано на Рисунке 2. Продолжайте так до конца первого ряда.

3. Отпилите последнюю доску первого ряда до нужной длины и начинайте следующий ряд с оставшегося отрезка. Торцевые соединения паркетной доски должны быть смещены на расстояние не менее 500 мм.

4-5. При сборке очень важно устанавливать доски под углом примерно 20°. Максимальный рекомендуемый угол 30°. Вставляйте шипы досок каждого следующего ряда под углом в пазы предыдущего ряда.

6-7. Устанавливайте доски под правильным углом (20-30°). Отрегулируйте доску так, чтобы две короткие кромки соприкасались под углом, как показано на рисунке. Убедитесь, что в соединение не попала пыль или другой мусор.

8-11. Прижмите доску к низу так, чтобы ее поверхность оказалась заподлицо с соседней доской. Используя ударный блок Kährs, слегка подбейте доску по длине, чтобы убедиться, что доска встала в нужную позицию. Ударный блок приставляется длинной стороной к краю длинной части доски. Придерживая один конец ударного блока прижатым к доске, другим концом следует слегка подбивать доску. Такой способ обеспечивает необходимую силу удара и не повреждает доску.



12. Расстояние от стены может быть отрегулировано после того, как будет завершена укладка первых трех рядов. Для этого используйте клинья между стеной и полом.

13. Чтобы отпилить доски последнего ряда до необходимой ширины, положите последнюю доску последнего ряда на предпоследний ряд, с отступом от стены, равным приблизительно 5 мм. Сделайте пометку на месте спила, используя обрезок доски с замком. Уложите отрезанную доску. Также поступите со следующей.

Разборка

A, B, C. Уложенный паркет может быть разобран. Приподнимите крайний ряд под углом к соседнему и отсоедините его от предыдущего ряда. Для того чтобы разъединить торцевой стык необходимо сдвигать доски в противоположных направлениях по короткой стороне.

Несколько задач, которые легко решить.

D. Просверлите в досках отверстия для труб отопления. Отверстия должны быть больше диаметра труб, по крайней мере, на 20 мм. Сделайте отверстие, как показано на рисунке. После укладки паркета приклейте выпиленный кусок на место и закройте зазор вокруг трубы декоративными кольцами для труб.

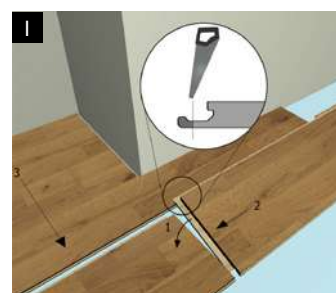
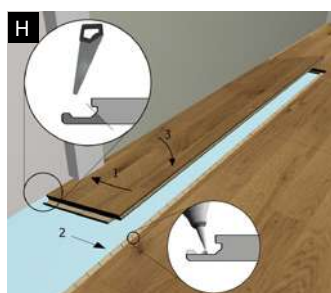
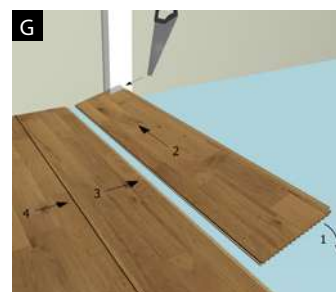
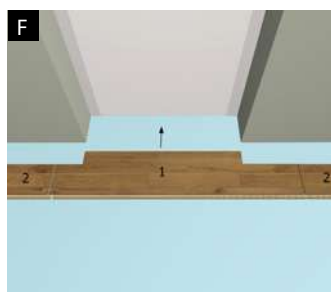
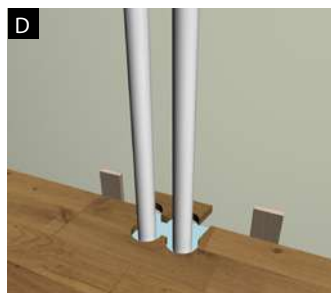
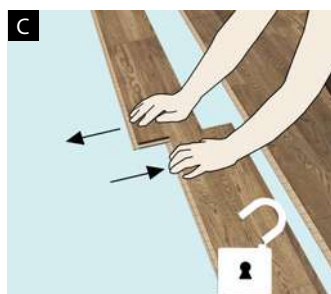
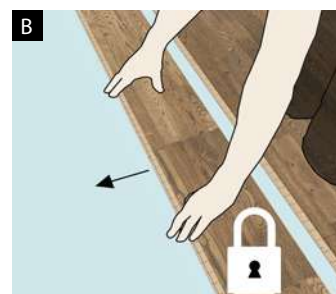
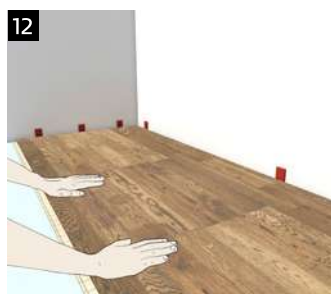
E. Если вам потребуется подрезать дверную коробку, используйте в качестве направляющей отрезок доски для обеспечения необходимой высоты. Если вам нужно подбить доску по длине, защитите замковую часть, используя торцевой обрезок доски, вставив его в замок.

F. Всегда начинайте новый ряд досок от дверного проема. Это облегчает укладку под дверной коробкой. При укладке паркета с замковым соединением Woodloc® 5G, остальные доски данного ряда могут быть уложены как с правой, так и с левой стороны.

G. При укладке торца доски у дверной коробки, доска должна быть подогнана под коробку или же наличник двери надо подрезать. Уложить доску как можно ближе к дверной коробке, а затем осторожно подбить с торца, оставив компенсационный зазор. Защитите замковую часть, используя торцевой обрезок доски, вставив его в замок.

H. Если невозможно подвести доску под углом у дверной коробки, удалите 2/3 замочной кромки. Это позволит вам подбить доску на место. Нанесите клей на паз, чтобы избежать ослабления соединения.

I. При укладке под проемами часто проще подогнать нужные доски до того, как доски будут уложены у стены в проеме.



ИНСТРУКЦИЯ ПО УКЛАДКЕ 15-ММ ПАРКЕТА KÄHRС ПЛАВАЮЩИМ МЕТОДОМ НА ПЛИТАХ ИЗ ПЕНОПОЛИСТИРОЛА EPS 150 КПА В ЖИЛЫХ ПОМЕЩЕНИЯХ

Изоляционный материал EPS

Листовой пенополистирол EPS должен соответствовать требованиям группы М по устойчивости к деформации, предел прочности на сжатие ≥ 150 кПа (плотность 30 кг/м^3), согласно требованиям стандарта SS-EN13163.

Важно, чтобы выбранный листовой пенополистирол был пригоден для использования в данной области, а также соответствовал бы требованиям по допуску на толщину и плотность. Предельное отклонение такого материала по плотности должно составлять $\pm 10\%$.

Чтобы исключить нежелательную пружинистость при ходьбе допустимое отклонение по толщине листового пенополистирола составляет $\pm 0,5$ мм. По этой же самой причине волнистый плитный пенополистирол непригоден для использования. Укладывать пенополистирол нужно в направлении, перпендикулярном к паркетной доске.

Его стыки нужно смещать в ступенчатом порядке, чтобы не нигде образовывалось длинных прямых швов. Вся поверхность чернового пола должна быть покрыта листами пенополистирола, чтобы создать требуемую опору для паркетных досок. Необходимо также обратить внимание на участки прохождения труб, проходов из комнаты в комнату и т.д., которые иногда должны быть упрочнены деревянными балками. Следуйте инструкции производителя пенополистирола. Для предупреждения появления вмятин на поверхности плит, перед тем как ходить по ним до укладки паркета, нужно позаботиться об их защите.

Подложка

Для того, чтобы избежать скрипа подложка укладывается между пенополистиролом и паркетом.

ИНСТРУКЦИЯ ПО УКЛАДКЕ 15-ММ ПАРКЕТА KÄHRС ПЛАВАЮЩИМ МЕТОДОМ НА ПЛИТАХ ИЗ ПЕНОПОЛИСТИРОЛА EPS 250 КПА В ОБЩЕСТВЕННЫХ ПОМЕЩЕНИЯХ

Изоляционный материал EPS

Листовой пенополистирол EPS должен соответствовать требованиям группы Т по устойчивости к деформации, предел прочности на сжатии ≥ 250 кПа (плотность 40 кг/м^3), согласно требованиям стандарта SS-EN13163.

Важно, чтобы выбранный пенополистирол был пригоден для использования в данной области, а также соответствовал бы требованиям по допуску на толщину и плотность. Предельное отклонение такого материала по плотности должно составлять $\pm 10\%$.

Чтобы исключить нежелательную пружинистость при ходьбе допустимое отклонение по толщине листового пенополистирола составляет $\pm 0,5$ мм. По этой же самой причине волнистый листовой пенополистирол непригоден для использования.

Укладывать пенополистирол нужно в направлении, перпендикулярном к паркетной доске. Его стыки нужно смещать в ступенчатом порядке, чтобы не нигде образовывалось длинных прямых швов. Вся поверхность чернового пола должна быть покрыта листами пенополистирола, чтобы создать требуемую опору для паркетных досок. Необходимо также обратить внимание на участки прохождения труб, проходов из комнаты в комнату и т.д., которые иногда должны быть упрочнены деревянными балками. Следуйте инструкции производителя пенополистирола. Для предупреждения появления вмятин на поверхности плит, перед тем как ходить по ним до укладки паркета, нужно позаботиться об их защите.

Подложка

Для того, чтобы избежать скрипа, подложка укладывается между пенополистиролом и паркетом.

Инструкция по применению сопутствующих товаров

1. Декоративные кольца для труб. Используются для того, чтобы скрыть компенсационные зазоры вокруг отопительных труб. Половинки декоративных колец склеиваются вокруг трубы. Размер кольца Ø 50мм для 18-мм трубы.

2. Двойные розетки. Также используются для того, чтобы скрыть компенсационные зазоры вокруг отопительных труб и т.п. Измерьте, где должно находиться отверстие и просверлите при помощи дрели отверстие, немного больше диаметра самих труб. Затем половинки розетки склеивают вокруг труб (см. рисунок). Размер 5 x 110 мм.

3. Шпатлевка для деревянных полов применяется для заполнения поврежденных участков паркетной доски, например, небольших сколов. Если требуется нанести много шпатлевки, возможно, придется повторить процедуру, так как может произойти усадка. Всегда используйте Ремонтный лак или Ремонтное масло, в зависимости от типа обработки поверхности паркета. Шпатлевка представлена в 11 различных оттенках, совпадающих по цвету с породами древесины.

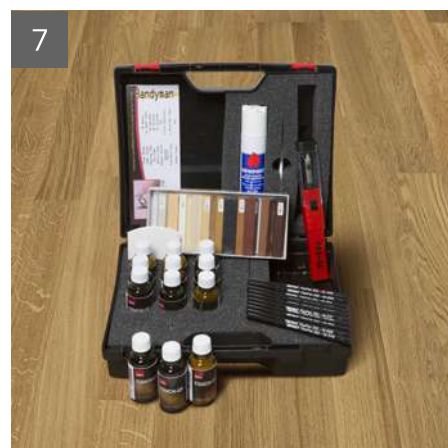
4. Ремонтный лак Touch-Up (на водной основе), применяется для паркета, обработанного УФ-лаком, когда необходимо произвести ремонт небольших царапин, повреждений или в качестве дополнительного ремонтного средства при использовании шпатлевки. Этот лак имеет ту же степень глянца, что и

шелковисто-матовый и матовый лак (около 30° и 10° по Гарднер соответственно). В комплект входят стеклянная бутылка, 30 мл, и кисточка. Беречь от низких температур. Срок годности не менее 1 года со дня изготовления.

5. Ремонтное масло Touch-Up. Применяется для паркета, обработанного маслом, когда необходимо произвести ремонт небольших царапин, повреждений или в качестве дополнительного ремонтного средства при шпатлевке древесины. Это масло имеет степень блеска 10° по Гарднеру. В комплект входят стеклянная бутылка, 30 мл, и кисточка.

6. Наборы для ремонта Kährs Repair Kits это расплавляющийся воск для заполнения небольших царапин. Включает в себя горелку, твердый воск, шпатель, фломастеры, ремонтный лак и масло для ремонта, а также инструкцию.

7. Набор для ремонта Kährs Repair Kits Pro это расплавляющийся воск для заполнения небольших царапин. Включает в себя горелку, твердый воск, шпатель, фломастеры, ремонтный лак и масло для ремонта, а также инструкцию.



ПОЛИТИКА KÄHRС В ОТНОШЕНИИ ОБНАРУЖЕННЫХ ДЕФЕКТОВ ВО ВРЕМЯ УКЛАДКИ

Если возникли какие-либо сомнения в отношении качества, сортировки или видимых дефектов продукта, важно, что претензия должна быть подана до укладки продукта. Укладка продукта будет рассматриваться как согласие с его качеством.

Несовпадение рисунка

Небольшое несовпадение рисунка двух соседних досок с Голландским рисунком допускается.