



ASENNUSOHJE KÄHR'S LUXURY TILES CLICK

Päiväys: 2019-12.

YLEISTÄ

Huoneen lämpötila tulee olla vähintään +18 °C ja korkeintaan +25 °C. Suhteellisen kosteus 25 – 70 % RH. Lattiamateriaalin tulee olla tasaannutettu vallitsevaan lämpötilaan vähintään 24h ennen asentamista. Huoneen lämpötila tulee pitää vakiona asennuksen ajan ja vähintään 48h sen jälkeen. Mikäli lattialämmitystä käytetään on lattialämmityksen maksimilämpötila 27 °C ja aluslattian tulee olla tasainen ja vakaa.

ALUSLATTIA

Kährs Luxury Tiles Click voidaan asentaa useimmille aluslattioille. Aluslattian tulee olla puhdas, tasainen, riittävän kuiva ja kiinteä. Lattiassa ei saa olla liikkumisen aiheuttamia vaurioita eikä halkeamia. Lattian tasaisuuden on oltava korkeintaan max 3 mm 2 metrille ja max 1,2 mm 0,25 metrille.

Betonilaatan kosteuden tulee noudattaa voimassa olevaa ohjeistusta. Yleissääntönä voidaan pitää 85 % RH kosteutta. Ennen asennusta pöly ja irtolika on poistettava huolellisesti. Myös tahrat, mahdolliset öljy- sekä liima- ja maalijäänteet on poistettava. Epätasaisuudet tasoitettava ja tasoitteiden oltava tilan käyttötarkoitukseen sopivia.

ASENNUS

Mittaa asennettavan alueen koko ja määritä asennussuunta. Viimeisen seinään rajoittuvan laatan koko ei saa olla vähempää kuin 50 mm. Tämä voidaan säätää ensimmäisen rivin laattojen leveyttä säätämällä. Asennuksessa ei käytetä liimaa.

Kährs LT Click asennetaan aina kelluvaksi. Huomioi lattialle tarvittava liikunta- ja laajenemisvara. Paitsi lattian reunoilla tämä käyntivara on huomioitava läpivienneissä, portaissa, pylväissä, oviaukoissa ja kynnyksissä.

Kährs LT Click 6 mm

Yhtenäinen asennusala korkeintaan 500 m². Asennusalan pituus ja leveys korkeintaan 25 m. Käyntivara 0 – 10 m pituuksilla 5 – 7 mm ja 10 – 25 m pituuksilla 7 – 8 mm.

Kährs LT Click 5 mm

Yhtenäinen asennusala korkeintaan 225 m². Asennusalan

pituus ja leveys korkeintaan 15 m. Käyntivara 0 – 10 m pituuksilla 5-7 mm ja 10 – 15 m pituuksilla 7-8 mm.

Käytä monimuotoisissa alueissa ja varsinkin oviaukoissa liikuntasauvoja. Lattia voidaan ottaa käyttöön välittömästi asennuksen jälkeen. Jalkalistat yms. kiinnitetään aina seinään, ei koskaan lattiapintoihin.

MUUTA

Yksittäisten laattojen värin sopivuus voidaan taata ainostaan saman tuotantoerän laatoille (nämä tiedot löytyvät paketista). Huomioi että laatoissa on sama tuotantonumero joka pakkauksessa ennen asennusta ja pakkausten avaamista. On suositeltavaa asentaa laatat aina samaan suuntaan. Hyödynnä tässä laattojen taustapuolella olevia merkintöjä ja suuntanuolia.

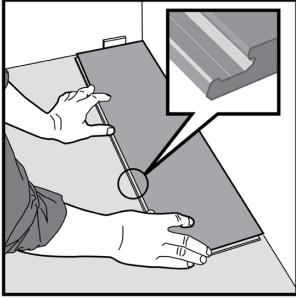
Huolimatta siitä, että tuotteet on tarkastettu huolellisesti ennen lähetystä, ei mahdollista virhettä voida täysin poissulkea. Kaikista havaituista laadullisista poikkeamista (vaurioituneista tai muutoin virheellisistä laatoista) on välittömästi raportoitava Kährsille eikä virheellistä tai vaurioitunutta tuotetta saa asentaa. Tällaisissa tapauksissa on otettava yhteys Kährsin edustajaan ja mahdollisista tuotepalautuksista on aina etukäteen sovittava.

Päällysteen päällä olevat toimistotuolinpyörät tulee olla varustettu tyyppin W pyörillä (DIN 68131). Tällöin huomioitava myös aluslattian kiinteys. Kumipyörät, kumitassut ja eri materiaaleista irtoavat väriaineet voivat värjätä päällysteitä ja jättää pysyviä jälkiä. Käytä aina huopasuojia kalusteiden alla suojaamassa päällystettä ennenaikaiselta naarmuuntumiselta ja kulumiselta.

Mikäli kohteessa rakennustyöt jatkuvat asennuksen jälkeen on asennettu lattia suojattava asianmukaisesti. Älä koskaan teippaa suojia suoraan lattiamateriaaliin. Teipeissä oleva liima saattaa vaikuttaa lattiapäällysteeseen haitallisesti ja olla hyvin hankalasti poistettavissa.

Ota yhteyttä mikäli lisätietoja tarvitaan.

KÄHR'S LUXURY TILES CLICK ASENNUS

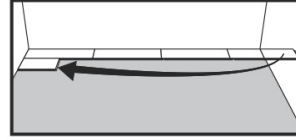


1.

Ensimmäinen laatta, ensimmäinen rivi.

Aseta lankku/laatta 5-10 mm vasemman puoleisesta seinästä.

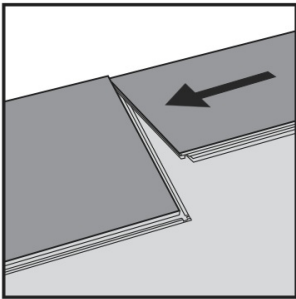
Myöhemmin 3 rivin jälkeen voit helposti asemoida lattian 5-10 mm etuseinästä.



5.

Toinen rivi.

Ensimmäinen ja viimeinen laatta tulee olla vähintään 300 mm pituinen. Huomioi käyntivara.



2.

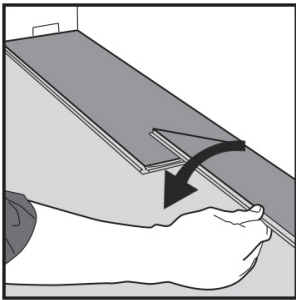
Toinen laatta, ensimmäinen rivi.

Aseta laatan lyhyt sivu huolellisesti ja tiukasti ensimmäistä laattaa vasten.



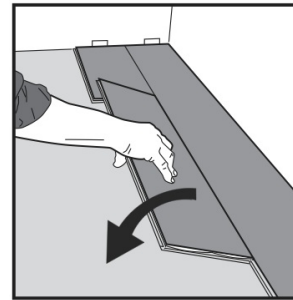
6.

Saumojen etäisyys toisistaan. Vierekkäisten rivien saumojen minimietäisyys toisistaan on 300 mm.



3.

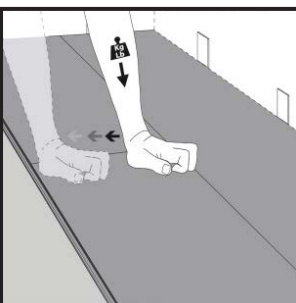
Taita laatta alas. Tarkista, että laatat ovat tiukasti toisiaan vasten. Rivin tehtyäsi huomioi 5-10 mm käyntivara viimeisessä laatussa.



7.

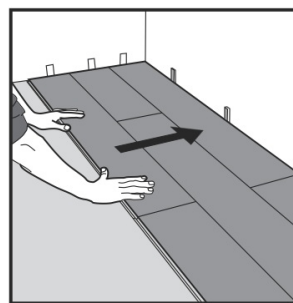
Toinen laatta, toinen rivi. Aseta laatta huolellisesti ja tiukasti lyhyt sivu toisiaan vasten ja taita alas yhdellä liikkeellä.

Tarkasta, että laatat asettuvat tiukasti toisiaan vasten. Paina tai napauta sauma kohdalleen.



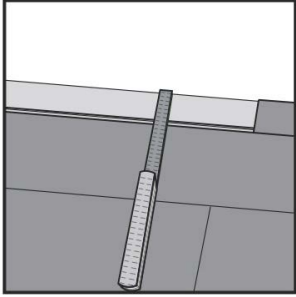
4.

Paina laatta alas käsin tai naputa kevyesti sopivalla kumityökalulla juuri asentamasi laatta paikalleen.



8.

2 - 3 rivin jälkeen. Aseta etuseinän käyntivara 5-10 mm:ksi.

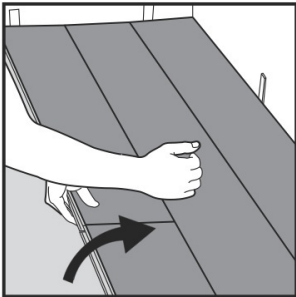


9.

Viimeinen rivi (ja mahdollisesti myös ensimmäinen).

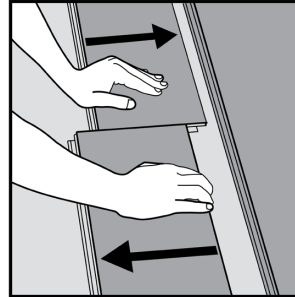
Leveys vähintään 50 mm.
Huomioi käyntivara 5-10 mm seinään. Katkaise/sahaa laatat pituussuuntaisesti. Käytä lyhyiden sivujen varmistukseksi PVC liimaa.

LATTIAN PURKAMINEN



1.

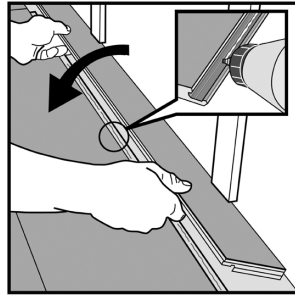
Erota kokonainen rivi nostamalla ensin reuna ylös ja vapauttamalla sitten koko rivi.



2.

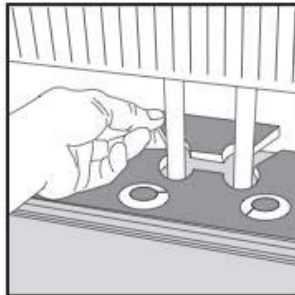
Liu'uta laatat irti toisistaan.
Älä taita, sillä taittaminen vaurioittaa liitoselementtejä.

ERIKOISTAPAUKSET - VAAKA-ASENNUS



Poista lukituselementti sopivalla taltalla tms ja levitä liimaa ponttiin ja paina laatat kiinni toisiinsa vaakatasossa. Tarvittaessa käytä kiiloja liiman kuivumisen ajan.

ERIKOISTAPAUKSET - LÄPIVIENNIIT



Poraa reiät 5-10 mm suuremmaksi kuin läpiviennin halkasija on. Sahaa irti, asenna paikalleen ja liimaa osat yhteen.