

INSTRUCTIONS D'INSTALLATION KÄHR'S AWARE FLOATING INSTALLATION KÄHR'S LT AWARE CLICK

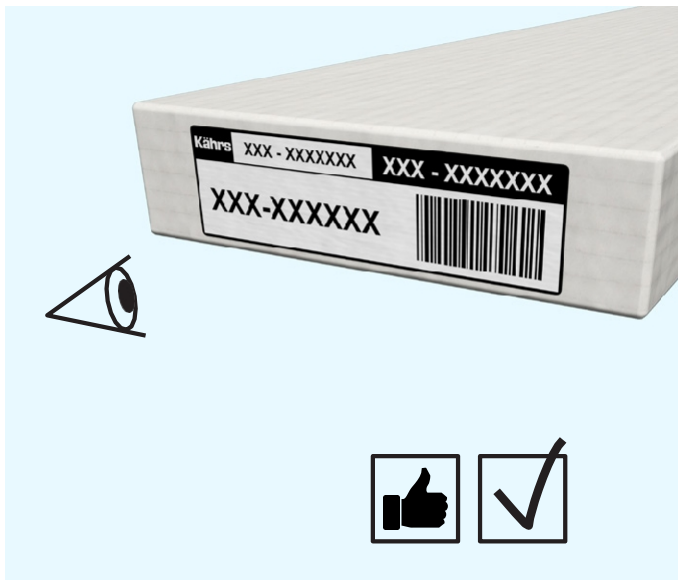


AVANT ET AU MOMENT DU DÉMARRAGE DE L'INSTALLATION

Général

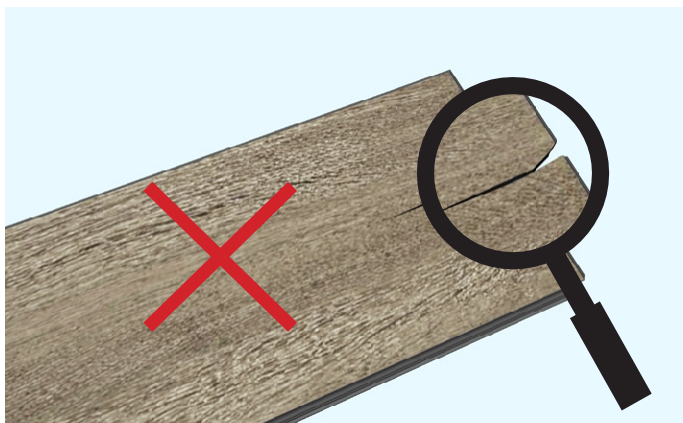
Kährs vous recommande de suivre attentivement toutes les instructions données, afin d'obtenir un résultat satisfaisant et durable avec votre nouveau revêtement de sol. Assurez-vous que vous êtes sur le point d'installer le bon produit de revêtement de sol reçu. Lorsqu'une lame de parquet a été installée, que vous la posiez vous-même ou que vous fassiez appel à un installateur professionnel, vous êtes également considéré, en tant qu'acheteur, comme l'ayant approuvée.

peuvent être perçus comme déviants pour une planche individuelle, mais qui, sur une surface de plancher installée, constituent un élément de design approuvé et conscient. Veuillez toujours à ce que l'inspection et l'installation aient lieu dans de bonnes conditions d'éclairage !



L'inspection

Vous devez inspecter soigneusement chaque lame de parquet avant de l'installer, afin d'éviter que des lames endommagées ou défectueuses ne soient installées. Il est toujours plus facile de rectifier les défauts s'ils sont découverts à temps. Il est important de toujours inspecter le produit pendant l'installation. Si des produits défectueux sont découverts, par exemple en ce qui concerne l'apparence ou d'autres éléments de conception qui ne correspondent pas à l'image de marque de l'entreprise, il est important de les inspecter. à ce qui est décrit dans la fiche produit, il est important qu'une réclamation soit faite avant d'installer le sol. Les produits défectueux sont bien sûr remplacés s'ils n'ont pas été endommagés. ont déjà été installées. Planches présentant des défauts évidents qui sont détectables avant l'installation ne doivent pas être utilisés.



Note Certains décors peuvent contenir des éléments qui

Les différences de couleur, de nœuds et d'autres éléments de conception entre les lames du parquet Aware peuvent être présentes et poser des problèmes lors de la pose. C'est pourquoi Kährs recommande d'ouvrir plusieurs paquets et de mélanger les lames pour obtenir une bonne répartition des éléments de design sur toute la surface du sol.

Kährs recommande également d'éviter, par exemple, de placer les uns à côté des autres des panneaux présentant une grande différence de couleur. Cependant, ne laissez jamais les paquets ouverts si vous faites une pause dans l'installation.

Outils

Les sols Kährs Aware sont fabriqués à partir de matériaux principalement biosourcés, tels que le bois. Il est nécessaire de couper et d'adapter les lames de parquet lors de l'installation, afin de les placer dans la zone où le parquet est installé.

Kährs recommande également d'utiliser le kit de pose d'origine. Kährs recommande également d'utiliser le kit d'installation d'origine, car il est conçu pour s'adapter à tous les sols Kährs lors de l'installation. Portez toujours des lunettes de sécurité, des bouchons d'oreille et tout autre équipement nécessaire pour garantir un environnement sûr et sain aux personnes présentes sur le site d'installation.

CONDITIONS D'INSTALLATION

Général

Les sols Kährs Aware sont conçus et destinés uniquement à être utilisés dans le cadre d'un usage domestique. installé dans un environnement intérieur à climat contrôlé.

Kährs Aware contient un matériau à base de bois hygroscopique, ce qui signifie qu'il s'adapte à l'humidité ambiante. Les matériaux à base de bois gonflent lorsqu'ils sont humides et rétrécissent lorsqu'ils sont secs.

C'est l'humidité relative qui détermine la façon dont les matériaux de sol à base de bois sont affectés. Des variations excessives de température et d'humidité peuvent entraîner des déformations permanentes et endommager le plancher.

La température de la pièce, du sous-plancher et du matériau au moment de l'installation doit être comprise entre +18 et +23° C. L'humidité relative de la pièce doit être comprise entre 30 et 75 %.

RH. Ces niveaux de température et d'humidité relative sont également idéaux à maintenir pendant toute la durée de vie du plancher Aware.

Note Les niveaux d'humidité dans les locaux nouvellement construits restent souvent relativement élevés au moment de l'installation des planchers. Dans ce cas, il est important de s'assurer que l'humidité relative est correcte avant de procéder à la pose.



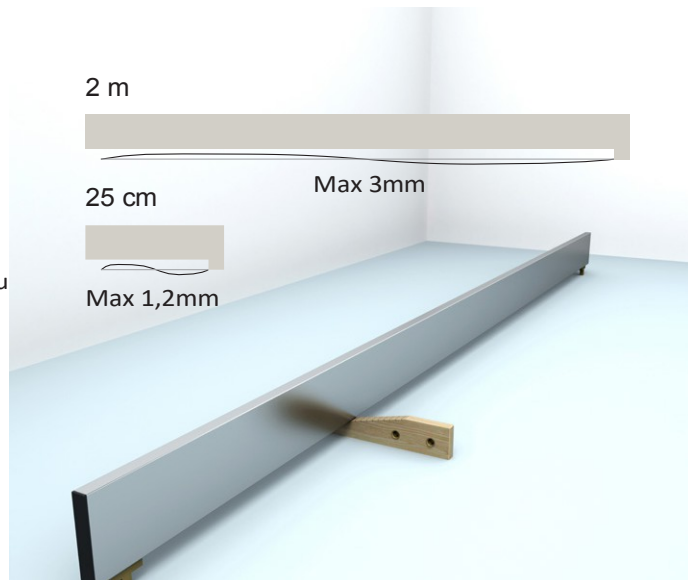
Le sol Aware doit être installé lorsque tous les autres travaux sont terminés, par exemple la peinture, le papier peint, le carrelage et lorsque le site de construction dispose de l'humidité relative appropriée. Cela permet d'éviter les dommages, les salissures et les dégâts inutiles liés à l'humidité sur le sol.

Acclimatation des paquets de sol

Avant la pose, le sol Aware doit être acclimaté dans la pièce où il sera installé pendant au moins 24 heures.

Une meilleure acclimatation et une augmentation de la température. Si les paquets de sol ne sont pas posés en une seule pile, mais sont divisés en plusieurs petites piles, il est possible d'obtenir un résultat satisfaisant. Toutefois, n'ouvrez pas l'emballage des paquets de sol avant le début de l'installation.

Remarque Si les paquets de sol ont été stockés dans un environnement différent pendant une période prolongée, il peut être nécessaire de prolonger le temps d'acclimatation.



Vérifiez sans exception que le sous-plancher est plat et de niveau sur des longueurs mesurées de 2m et 0,25m. Si les irrégularités dépassent +/- 3 mm sur 2 m et +/- 1,2 mm sur 0,25 m, le sol doit être nivelé avant l'installation du sol Aware. Kährs accepte également une longueur de mesure de 1 m. La tolérance dans ce cas est de +/- 2 mm.

Remarque Ne jamais laisser de sciure de bois, de carton ou d'autres résidus organiques sur des supports à base minérale (béton, chape, etc.). En effet, l'humidité qui remonte par le bas peut rester sous le pare-vapeur et donner lieu à une croissance organique indésirable.

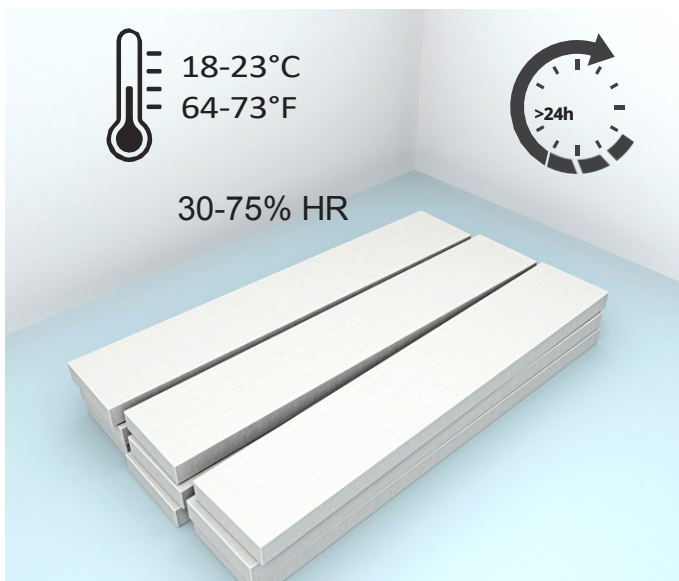
Avant de poser une sous-couche ou des lames de parquet, il faut toujours passer l'aspirateur sur le sous-plancher afin d'éliminer tous les débris qui s'y trouvent.



18-23°C
64-73°F



30-75% HR



Exigences relatives aux sous-couches

Le support doit être propre, sec en permanence, plan et résistant à la tension et à la compression. Éliminer les petites inégalités saillantes, telles que les gouttes de peinture et les résidus d'enduit. Les sous-couches inadaptées, les moquettes, les feutres aiguilletés, les moquettes en linoléum, etc. doivent être enlevés en raison de leur souplesse éventuelle qui peut endommager le sol Aware ou ses joints à déclic.



Humidité du sol

Avant l'installation, une mesure de l'humidité du substrat doit être réalisée et faire l'objet d'un protocole.

Le taux d'humidité admissible de la chape :

Selon la méthode CM :

Sous-plancher à base de ciment :

Généralités < 2,0 % CM / Chauffage au sol < 1,5

%CM. Chapes à base de sulfate de calcium / chapes

anhydrites : Généralités < 0,5 % CM / Chauffage au

sol < 0,3 %CM.

En fonction de l'humidité relative (RH) avec la

sonde : Sous-plancher à base de ciment :

Généralités < 85 % d'humidité relative / Chauffage

au sol < 70 % d'humidité relative. Chapes à base de

sulfate de calcium / chapes anhydrites :

Généralités < 60 % HR / Chauffage au sol < 50

% HR.

Remarque Vérifiez toujours l'humidité relative (RH) du sous-plancher. Si elle est supérieure à 85 %, un pare-vapeur constitué d'une feuille de polyéthylène de 0,20 mm d'épaisseur peut s'avérer insuffisant, mais d'autres mesures doivent être prises avant que l'installation ne puisse commencer.

Sur les supports suivants, quel que soit leur âge, il est obligatoire d'installer un pare-vapeur résistant à l'âge, par exemple une feuille de polyéthylène d'une épaisseur minimale de 0,20 mm. Ce pare-vapeur doit toujours être installé aussi près que possible de la surface du sol ou en contact direct avec le dessous des lames de parquet Aware. Il est important qu'il soit installé conformément aux instructions du fournisseur.

- Tous les supports à base minérale, tels que les chapes en béton, les chapes, les sols en béton léger, etc., qui reposent également directement sur le sol (dalle sur le sol)
- Lors de l'installation du sol Aware dans une pièce située au-dessus d'une source de chaleur ou de pièce humide (par exemple, chaufferie ou buanderie)
- Revêtement de sol sur les fondations d'un vide sanitaire sans pare-vapeur installé

Installation des sols Kährs Aware sur un chauffage par

le sol Un pare-vapeur approuvé (feuille de polyéthylène d'une épaisseur minimale de 0,20 mm) doit également être installé dans la construction lors de l'installation d'un sol Aware sur un chauffage par le sol. Le pare-vapeur doit être installé aussi près que possible de la surface de la construction du sol ou en contact direct avec le dessous des planches Aware.

Quel que soit le système de chauffage par le sol choisi, il faut veiller à ce que la surface reste plane, stable et résistante à la tension et à la compression, même au fil du temps, afin d'éviter, par exemple, les bruits, les grincements et les dommages éventuels aux lames de parquet ou aux joints d'emboîtement. Suivez toujours les instructions d'installation du fournisseur.

Lors de l'installation d'un chauffage par le sol sur des supports rainurés (par exemple, panneaux de particules, XPS ou EPS) avec des plaques de distribution de chaleur, le sol Aware doit être installé sur un panneau suffisamment rigide installé entre le support et le sol Aware. Si les serpentins de chauffage sont encastrés dans le support, aucun matériau supplémentaire n'est normalement nécessaire.

La température de surface du sol ne doit jamais dépasser 27°. C. Cette règle s'applique aussi bien pendant l'installation, lors de la mise en service du système de chauffage, qu'après

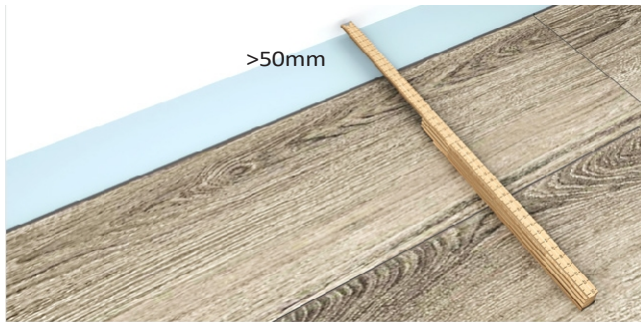
l'achèvement de l'installation. Ceci pour des raisons de sécurité, de santé des résidents et pour éviter des complications avec le sol.

Note Kährs recommande une surveillance continue de l'humidité relative en combinaison avec tout chauffage par le sol, afin de garantir un taux d'humidité correct dans l'environnement et par le biais d'un système de chauffage par le sol.

qui évitent d'éventuelles déformations des lames de parquet.
Pour plus d'informations sur le chauffage par le sol, visitez :
www.kahrs.com

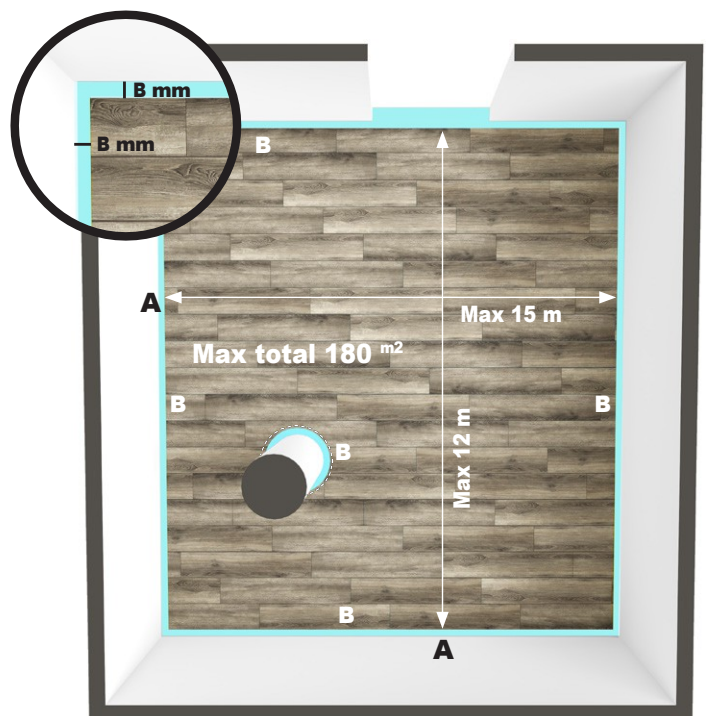
Planification de l'installation

Mesurez la largeur de la pièce et calculez la largeur de la dernière rangée de lames. Si la largeur est inférieure à 50 mm, vous devez également scier la première rangée de planches, de manière à ce que la première et la dernière rangée de planches soient à peu près de la même largeur. N'oubliez pas de tenir compte du joint de dilatation (B mm) !



Lors de la pose du sol Aware, il est plus facile de commencer par le côté long qui comporte le plus grand nombre de portes. S'il y a des portes sur les petits côtés de la pièce, il est également plus facile de commencer une nouvelle rangée de planches à partir de ce côté. Les lames peuvent être posées aussi bien à gauche qu'à droite et à l'envers. Si la largeur et la longueur du sol dépassent les dimensions maximales indiquées, le sol doit être divisé par un joint de dilatation.

Veillez à ce que la largeur et la longueur maximales du plancher (A) ne dépassent pas la largeur et la longueur maximales de votre plancher, voir l'illustration avec les chiffres ci-dessous :



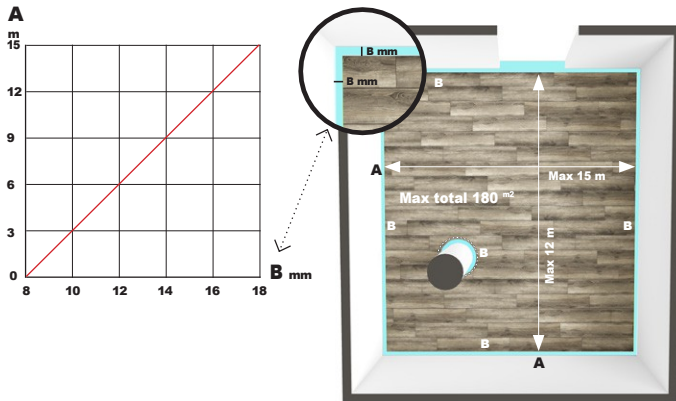
Choix du sens d'installation

Kährs recommande de poser le sol dans le sens longitudinal de la pièce. Dans le cas d'espaces longs et étroits, tels que les couloirs, le sol doit être posé dans le sens longitudinal.

Mouvements articulaires

Les variations saisonnières naturelles (HR) au cours de l'année provoquent un certain nombre de mouvements (expansion et contraction) dans les planchers Aware.

Par conséquent, les planchers ne doivent jamais être installés à proximité de murs adjacents ou d'autres parties fixes du bâtiment. Un joint de mouvement conforme au tableau ci-dessous doit donc être laissé autour de tous les côtés de la surface continue du plancher.



La taille du joint de mouvement en mm est calculée à l'aide de la formule suivante : $2 \text{ mm} \times 3 \text{ mètres de surface de plancher}$. La taille du joint de mouvement ne doit jamais être inférieure à 8 mm. N'oubliez pas d'enlever les entretoises une fois l'installation terminée.

Remarque Ne jamais bloquer ou fixer le sol Aware avec des clous, des vis, de la colle, du silicone ou d'autres produits similaires. Ni sur le support, ni sur les plinthes, ni sur les seuils, etc. Ceci est valable pendant toute la durée de vie du sol Aware.

Le sol doit pouvoir se dilater au niveau, par exemple, des seuils, des cadres de porte, des tuyaux de chauffage, des colonnes, des escaliers, des sols carrelés et d'autres sols de liaison. Il est important de veiller à ce que les plinthes et les moulures couvrent même les variations du climat intérieur, car une faible humidité relative entraîne un rétrécissement du sol pendant la saison de chauffage.

La largeur maximale du plancher est basée sur une surface rectangulaire avec un ameublement normal. Dans le cas d'un aménagement plus complexe de la pièce et de la possibilité de placer des objets lourds sur le plancher flottant, il peut être nécessaire de contacter le vendeur, le revendeur ou l'assistance technique de Kährs afin de définir les conditions spécifiques.

Remarque Les coûts supplémentaires de main-d'œuvre ou de matériaux liés, par exemple, aux plinthes, aux moulures ou aux encadrements de portes, qui sont peints ou recouverts de peinture et ne peuvent être enlevés sans affecter ces surfaces ou la surface du mur, ne sont pas remboursés par Kährs dans le cas d'une mesure de garantie sur le sol.

Les joints de mouvement ou de contrôle prédéfinis dans le support du bâtiment (par exemple, les joints de contrôle dans les chapes, le béton, etc.), ou entre différentes pièces de sous-plancher qui se touchent) doivent être pris en considération et, par conséquent, le plancher flottant doit être divisé en zones distinctes à l'aide de moulures ou de profils appropriés, dans de telles situations.

Appareils et accessoires

Les meubles, les îlots de cuisine, les armoires, les murs, les escaliers, etc. ne doivent jamais être fixés au sol flottant Aware. La fixation directe au sous-plancher peut se faire si des trous sont percés à travers le sol Aware pour accueillir, par exemple, des pieds de support ou une distance de fixation incluse. Le même joint de mouvement qui s'applique à l'ensemble de la surface du sol doit alors également être assuré autour des pieds de support ou des fixations. Le sol ne doit jamais être pressé et bloqué, appliquer des entretoises fixées directement sur le sous-plancher, afin d'obtenir le libre mouvement du sol flottant Aware en cas de besoin.

Les éléments de cuisine sont normalement fixés au mur pour alléger le poids sur le sous-plancher. L'intérieur repose sur le bord avant contre le sous-plancher sur des pieds de support. Les équipements de cuisine peuvent également être montés sur quatre pieds reposant directement sur le sous-plancher. Le sol Aware peut être posé sous les appareils électroménagers, avec la protection anti-gouttes requise par-dessus.

Pour les cuisines équipées de plans de travail en matériaux lourds tels que la pierre, la pierre composite, le béton ou d'autres matériaux à base minérale, le sol Aware ne doit pas être installé sous le plan de travail. les ferrures plus lourdes, car elles risquent d'empêcher le sol de se déplacer librement. Si vous souhaitez toujours que le sol Aware soit placé sous l'intérieur, le sol Aware doit être divisé et installé comme une surface séparée.

avec un joint de dilatation et un espace avec le reste du sol. Une alternative au sol Aware sous les intérieurs de cuisine est un panneau d'aggloméré ou similaire d'une épaisseur correspondante.

Une autre solution consiste à percer des trous dans le sol Aware de manière à ce que les pieds de support reposent sur le sous-plancher, sans oublier le joint de mouvement autour des pieds de support.

Si un foyer (poêle à bois ou similaire) est installé, il doit être placé directement sur le sous-plancher. Une autre solution consiste à installer un panneau d'aggloméré ou un panneau similaire directement sur le sous-plancher, qui peut être légèrement plus petit que le "pied" du foyer ou que la "protection contre les étincelles". De cette manière, le poids du foyer est réparti directement sur le sous-plancher. Suivez toujours les instructions données par le fournisseur du foyer.

Remarque N'oubliez pas le joint de dilatation avec l'espace lors de l'installation du sol Aware autour de l'aggloméré !

Le plancher flottant Aware ne doit jamais être bloqué par la cheminée, l'intérieur de la cuisine, les escaliers ou d'autres bâtiments.

les pièces et les objets. Ceci est valable pendant toute la durée de vie de l'étage Aware.

Remarque Conformément à l'engagement de garantie de Kährs, le revêtement de sol n'est pas remplacé ou réparé sous les meubles, les îlots de cuisine, les armoires, les cheminées, etc.

Ouvertures de portes

Lors de la pose à travers des portes ou des passages étroits, par exemple des vouîtes, le sol doit être divisé par un joint de dilatation, qui est ensuite recouvert d'un seuil ou de moulures.

Le seuil peut également être retiré, puis remis en place, lorsque le sol a été installé avec un joint de dilatation sous la position des seuils. N'oubliez pas de placer une cale d'espacement entre le seuil et le sous-plancher, afin de garantir la liberté de mouvement du plancher flottant. Si le

seuil est trop haut, la porte peut être coupée en conséquence.

Joint d'extrémité

Un décalage adéquat des joints d'extrémité des rangées adjacentes doit être présent pour maintenir le plancher plat lors des variations climatiques.

Même les petites surfaces doivent être posées en quinconce, c'est-à-dire que toutes les surfaces de plancher doivent avoir des joints d'extrémité dans chaque rangée. Cela est particulièrement important dans les zones étroites et longues, telles que les halls.

La distance minimale entre les joints d'extrémité est ≥ 300 mm.



Collage des joints

La colle ne doit normalement pas être utilisée sur les panneaux avec des joints à emboîtement. Toutefois, dans le cas d'une porte ou d'un radiateur, il est nécessaire d'utiliser de l'adhésif et de l'appliquer sur les bords coupés.



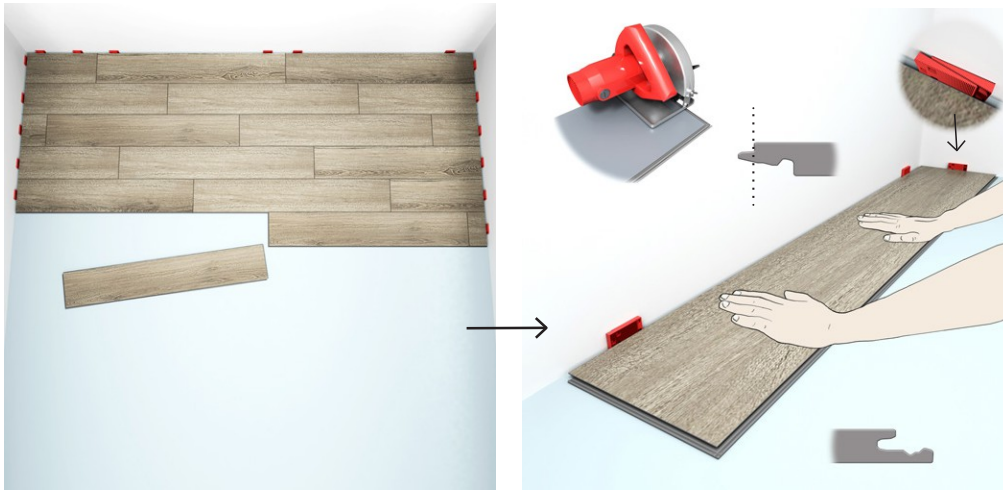
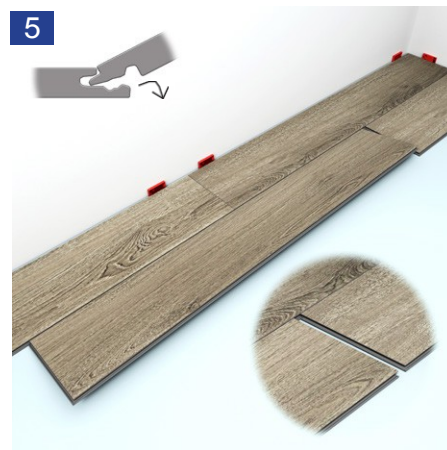
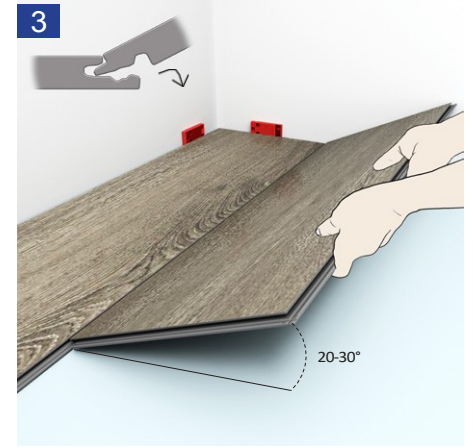
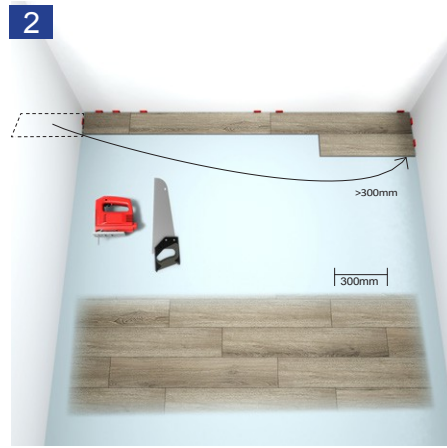
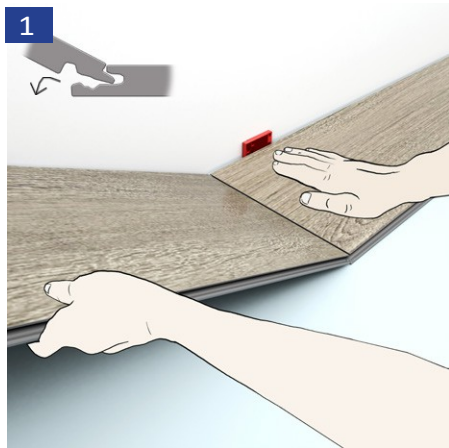
Collage sur le support

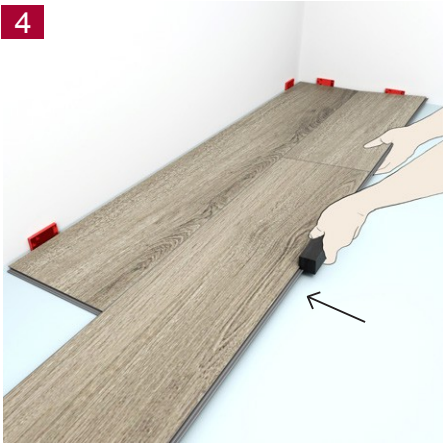
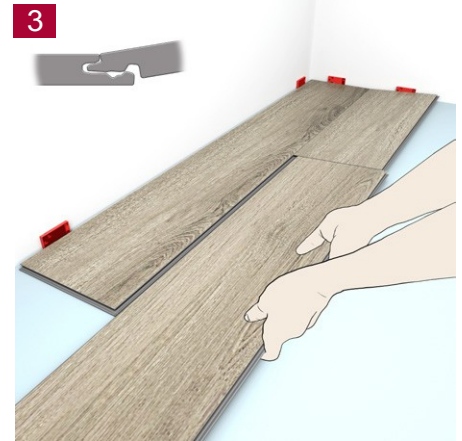
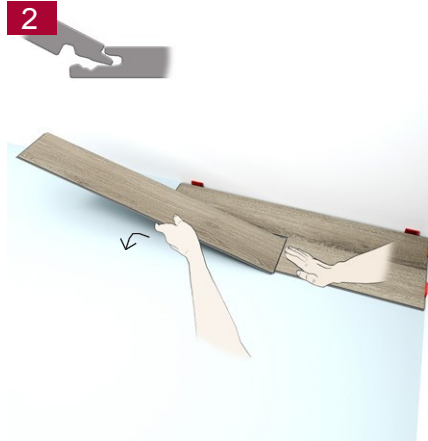
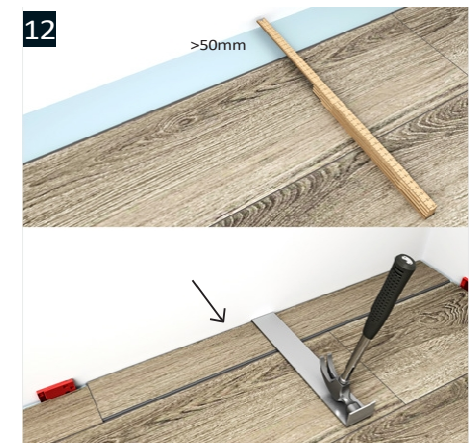
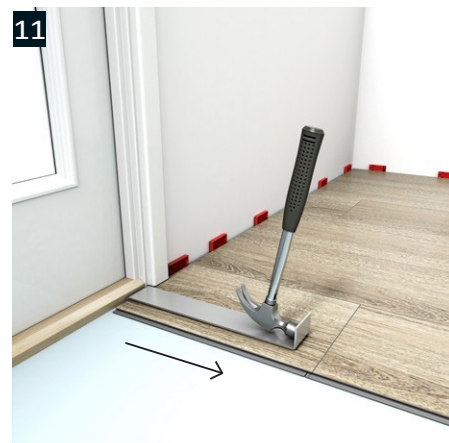
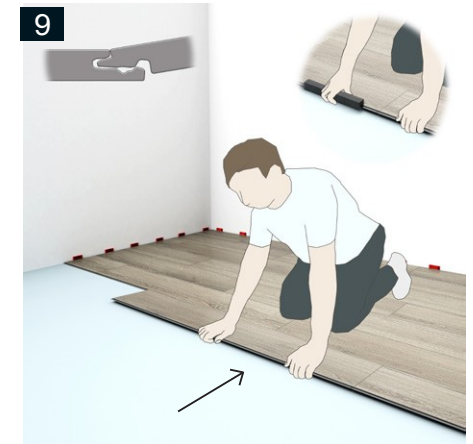
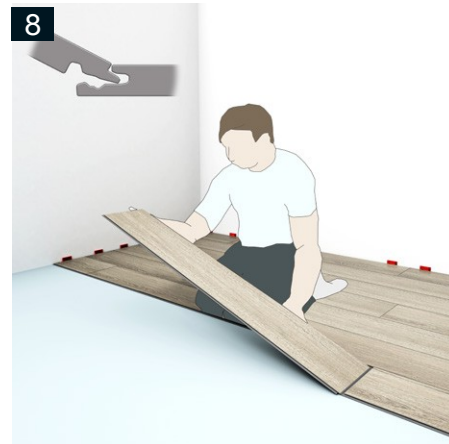
Cela n'est pas autorisé ni recommandé, en raison du risque de délamination des lames de parquet.

Sous-couches

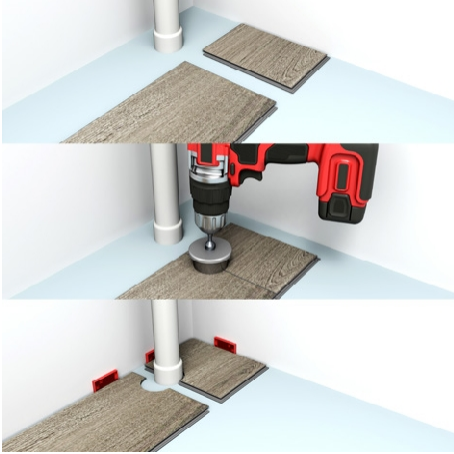
Les sols Kährs Aware sont équipés d'une sous-couche pré-fixée en liège ; il n'est donc normalement pas nécessaire d'installer des sous-couches supplémentaires. Si vous décidez néanmoins d'apporter une amélioration supplémentaire, la sous-couche choisie doit répondre à une exigence minimale de valeur CS (résistance à la compression) de ≥ 400 kPa et doit convenir comme sous-couche pour ces sols (demandez la fiche technique du fabricant).

Remarque Si Kährs Aware est installé sur une sous-couche trop souple ou en combinaison avec un sous-plancher inégal, des dommages peuvent être causés aux lames de parquet ou aux joints à cliquet, ce qui peut également entraîner des grincements.

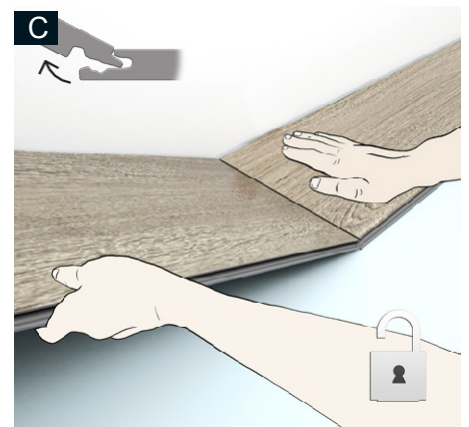
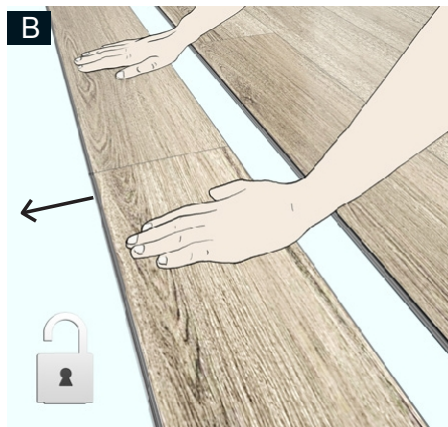
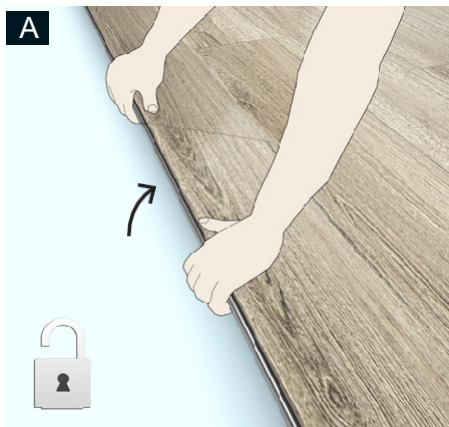
OPTION D'INSTALLATION 1+2**OPTION D'INSTALLATION 1**

OPTION D'INSTALLATION 2**OPTION D'INSTALLATION 1+2**

DÉTAIL D'INSTALLATION SPÉCIAL



DÉMONTAGE



QUE FAUT-IL PRENDRE EN COMPTE APRÈS L'INSTALLATION ?

Température et humidité relative dans la pièce

Il est recommandé de maintenir la température de la pièce où le sol est installé entre 15 et 23°C.

L'humidité (HR) doit toujours se situer entre 30 et 60 % afin d'éviter les dommages et les mouvements indésirables liés au climat dans le sol, par exemple les fissures, les interstices, les bruits, les déformations, etc. En été, il peut donc être nécessaire de déshumidifier l'air, tandis qu'en hiver, il peut être nécessaire d'augmenter l'humidité de l'air. Dans des conditions d'humidité relative trop élevées ou trop basses, des changements de forme ou des déformations permanentes du sol Aware peuvent se produire.

Il est important de veiller à ce que la température et l'humidité soient correctes, même dans les espaces vides et inhabités. Ceci est particulièrement important lors de l'installation dans le cadre, par exemple, de nouvelles constructions ou de rénovations importantes.

Lors de l'installation de sols dans ce que l'on appelle la production de modules, il est important que les critères ci-dessus soient respectés à la fois immédiatement après l'installation, ainsi que pendant le stockage et l'assemblage des modules.

Note Ce ne sont pas seulement les sols qui se développent le mieux, mais aussi les humains qui bénéficient d'une meilleure qualité de l'air intérieur et d'un meilleur environnement avec un taux d'humidité relative tel que décrit.

Plinthes

Il est à noter que les dimensions de la plinthe ne doivent jamais contrôler la taille des joints de mouvement. Dans le cas de grandes surfaces de plancher, la plinthe doit donc être choisie en fonction de la taille requise des joints de mouvement et non l'inverse.

Une solution pour une situation qui ne nécessite pas une grande plinthe : Dans les nouvelles constructions, un moyen simple de permettre un mouvement supplémentaire du sol consiste à "arrêter" les panneaux muraux immédiatement au-dessus de l'entrée de l'immeuble.

la surface du sol. Si le panneau mural est une plaque de plâtre de 13 mm, par exemple, cela donne un mouvement supplémentaire de 13 mm. de l'allocation. Cela permet d'utiliser une plinthe plus fine que ce qui serait nécessaire autrement.

Pour obtenir de belles finitions et de beaux raccords, il existe des plinthes et des moulures de différents types à utiliser, visitez : www.kahrs.com.

Installation des plinthes

La plinthe ne doit pas être appuyée fortement contre le sol Aware, car le sol peut alors être bloqué. Les plinthes sont fixées de manière appropriée à l'aide de clous, de vis, d'une colle appropriée ou avec Kährs pour une fixation invisible au mur. Ne jamais fixer les plinthes directement sur ou à travers le sol Aware.

Couverture protectrice

Si d'autres travaux sont prévus dans la pièce où le sol a été posé, il est recommandé de protéger le sol avec un matériau perméable à l'humidité (par exemple, le papier de protection Kährs). Veiller à ce qu'il ne décolore pas le sol. Il convient de noter que certains types de papier couramment utilisés ne laissent pas passer l'humidité et contiennent une couche de cire qui peut être transférée sur le sol Aware. Cela peut entraîner des variations de brillance indésirables. Le papier de protection Kährs est destiné à être utilisé sur tous les sols.

Les appareils électroménagers, les pianos à queue et autres objets similaires n'ont généralement pas de "roues" suffisamment grandes pour ne pas être endommagés s'ils sont tirés sur le sol. Dans ces cas, Kährs recommande de poser un panneau dur comme protection pour éviter d'endommager la surface du sol Aware.

Sous les meubles à roulettes, tels que les chaises de bureau, il est recommandé de prévoir une protection permanente contre les charges ponctuelles et l'usure, par exemple un tapis en plastique transparent ou similaire, couramment utilisé à cette fin. Kährs recommande de n'utiliser que des roulettes souples (type W) pour les chaises et les meubles.

Ruban

N'appliquez jamais de ruban adhésif directement sur la surface du sol, les plinthes ou les moulures, mais uniquement sur le revêtement de protection, le cas échéant. De nombreux rubans adhèrent si fortement à la surface du sol que le revêtement risque d'être marqué ou endommagé lorsque le ruban est retiré. Plus le ruban reste longtemps en place, plus il risque d'adhérer fortement au revêtement.

Changement de couleur

La lumière extrême du soleil qui dure longtemps et qui se répète dans le temps, peut entraîner des changements de couleur du matériau.

Nettoyage et entretien

Les sols Kährs Aware doivent être aspirés et peuvent être nettoyés à l'aide d'un chiffon ou d'une serpillière humide, humidifiés avec une solution aqueuse de Kährs Cleaner après l'installation.

Pour des informations plus détaillées sur l'entretien et la maintenance, consultez le site : www.kahrs.com.