

Kährs®

QUALITY IN WOOD SINCE 1857

GUIDE DE RÉPARATION

TABLE DES MATIÈRES

RECOMMANDATIONS GLOBALES SUR LES RÉPARATIONS PARTIELLES PAGE 4

RÉPARATION DES FISSURES, DES MARQUES ET DES DOMMAGES SUPERFICIELS DE PETITE TAILLE PAGE 6

REPLACEMENT DES FRISES PAGE 7

COLLAGE DES JOINTS WOODLOC 5S NON VERROUILLÉS PAGE 8

REPLACEMENT DES LAMES PAGE 9

Remplacement des lames à joints Woodloc®

Remplacement des lames à joints Woodloc 5S®

Remplacement des lames Rainuré languette collées

PRODUITS DE NETTOYAGE ET D'ENTRETIEN – DESCRIPTION PAGE 12



ENTRETIEN ET RÉPARATION DES SOLS EN BOIS KÄHRS

Pour qu'un sol en bois Kährs conserve son bel aspect tout en restant résistant, il faut l'entretenir en suivant une procédure simple. Ces informations figurent dans le *guide d'entretien Kährs* et sont disponibles sur www.kahrs.com.

Le présent guide décrit la gamme complète de produits d'entretien et de réparation utiles pour les installateurs professionnels. Il contient des consignes et des recommandations qui permettront à l'installateur professionnel de procéder à des petites réparations de marques, de rectifier des joints Woodloc 5S® non bloqués, et de remplacer une lamelle cassée.

Il indique également comment gérer un remplacement complet de lames endommagées, avec un assemblage classique Rainuré / Languette, un assemblage Kährs Woodloc ou un assemblage Kährs Woodloc 5S.

RECOMMANDATIONS GLOBALES SUR LES RÉPARATIONS PARTIELLES – SOLS VERNIS

RÉPARATION

Réparation partielle d'un parquet contrecollé et de Kährs Linnea :

- Les petites rayures et marques superficielles peuvent être traitées à l'aide de Kährs Refresher pour vernis. Les rayures plus profondes doivent être d'abord traitées au vernis Kährs Touch-up.
- Les petites marques doivent être comblées avec du vernis Kährs Touch-up si la surface est endommagée. De la saleté peut s'accumuler dans les « creux » des produits brossés. Enlever la poussière de ces endroits à l'aide d'un petit pinceau et de Kährs Spray Cleaner. Mis à part cela, traiter les surfaces brossées de la même manière que les autres surfaces vernies. Revernir ces sols avec un vernis Kährs. Les parties brossées retiennent naturellement plus de vernis et vont garder leur aspect brossé après le nouveau vernissage, malgré une légère atténuation. On peut utiliser Kährs Refresher pour l'entretien, mais le lustre va progressivement s'atténuer.
- Les marques, fissures et rayures profondes doivent être comblées avec du Woodfiller ou de la cire thermofusible Kährs ayant une couleur apparentée, puis traitées au vernis Kährs Touch-up. En cas de dégât plus important, des frises ou des lames entières peuvent être remplacées.

RÉNOVATION

Rénovation du traitement de surface d'un sol en bois :

Petites rayures. Si le vernis est rayé sur une surface limitée (sous les chaises par exemple), le sol peut être traité avec du Kährs Refresher pour vernis. Ceci permet de dissimuler les petites rayures. En nettoyage humide, le Refresher pour vernis disparaît progressivement.

Réparation partielle d'un parquet contrecollé Kährs et d'un revêtement de sol bois Linnea :

Si une petite surface est endommagée, fortement usée ou qu'une intervention est nécessaire pour une autre raison, la meilleure solution consiste à remplacer les lames endommagées. Ceci est très simple avec le joint Woodloc®. Cela est particulièrement recommandé pour les sols teintés ou traités.

Veiller à bien entretenir régulièrement les produits teintés. Ne pas laisser s'user la surface teintée.

Rénovation avec une nouvelle couche de vernis Kährs :

La raison principale de l'application d'une nouvelle couche de vernis est qu'après de nombreuses années, les sols doivent être « rafraîchis ». Avant de vernir, la surface doit être correctement nettoyée avec du Kährs Spray Cleaner. Si la surface du sol est très sale, utiliser une machine de nettoyage (pad rouge) avec du Kährs Remover pour s'assurer que le sol est exempt de graisse et de saleté. Enlever toutes traces de Kährs Refresher pour vernis avec Kährs Remover. Puis, éliminer en frottant tout résidu de Refresher à l'aide d'un papier de verre fin (grain 150) ou d'un disque abrasif (grain 150) avant d'appliquer la nouvelle couche de vernis. Pendant le revernissage, la température de la

pièce et celle du vernis ne doivent pas être inférieures à 14 °C. Le sol entier doit être revernir afin d'obtenir une surface uniforme. Appliquer le vernis avec un rouleau ou un pinceau à vernis. Vernissage ultérieur : afin de dissimuler les raccords et de donner au sol une couche de protection contre l'eau, une seule application suffit. Attention : la surface à revernir ne devra pas avoir été traitée au préalable avec de la cire, etc. Cela risquerait alors d'empêcher l'adhérence, ce qui signifie que le sol devra alors être poncé jusqu'au bois brut.

Avant de revernir, faire un essai pour vérifier l'adhérence. Si le sol a déjà été revernir, appliquer les instructions du fabricant de vernis. Si le sol risque d'être exposé à une usure importante, il doit être verni de plusieurs couches.

Après le vernissage, vous devez attendre au moins 8 heures avant de marcher sur le parquet. Les tapis peuvent être déposés sur le sol une semaine après le vernissage. Attention au déversement accidentel d'eau sur le sol nouvellement verni pendant la première semaine, car cela peut laisser des taches persistantes. Toujours respecter les instructions relatives au produit concerné.

Il convient de noter qu'un vernis appliqué après la fabrication donne une surface plus « plastique » que le traitement effectué en usine, et que les rayures se voient plus nettement puisque la résistance aux rayures est moins importante. Puisque l'application d'une couche de vernis ne peut pas être faite dans un environnement exempt de poussière, des grains de poussière risquent de se déposer sur la surface en laissant des points durs à la surface une fois que le vernis a séché.

Rénovation complète d'un sol en bois :

Si le sol est fortement usé ou doit être rénové pour une autre raison, il est possible de poncer à la machine jusqu'au bois brut et de refaire le traitement.

Remarque : les parquets de la gamme Linnea ne peuvent pas être poncés.

Faire également très attention aux produits teintés ou traités. Suivre les instructions du fabricant de vernis.

Avant de revernir, le système de chauffage par le sol doit être arrêté.

Lorsque l'on souhaite revernir un sol traité collé avec une colle polymère MS, l'adhérence entre la nouvelle couche de vernis et le vernis d'origine ne peut pas être garantie.

Remarque : Le ponçage d'un sol en bois peut provoquer une délamination des placages en bois.

Cela doit toujours être signalé au client, par écrit, avant de débiter les travaux de rénovation.

RECOMMANDATIONS GLOBALES SUR LES RÉPARATIONS PARTIELLES – SOLS HUILÉS

RÉNOVATION

Au bout d'une utilisation prolongée, il sera peut-être nécessaire de rénover le traitement de surface et de procéder à un nouveau traitement à l'huile. Pour les sols non teints très sales :

1. Nettoyer le sol et vérifier qu'il ne reste aucune particule libre.
2. Appliquer le Kährs Satin Oil sur la surface et le répartir uniformément et abondamment à l'aide d'une serpillière microfibre.
3. Éliminer l'excédent d'huile à l'aide d'une raclette en caoutchouc ou d'un chiffon.
4. Laisser reposer la surface jusqu'à ce que l'huile soit sèche (environ 30 minutes)
5. Polir le sol à l'aide d'un chiffon appliqué sur un patin en forme de disque blanc, afin d'éliminer l'excédent d'huile.

Répéter la dernière étape si nécessaire. Noter que deux couches fines d'huile donnent un meilleur résultat qu'une seule couche épaisse. L'application d'une quantité d'huile trop importante entraînera une surface collante. Au bout de 5 heures de séchage, le sol peut être utilisé avec précaution, mais 12 heures sont nécessaires avant de pouvoir remettre les meubles les plus légers en place. Attendre 24 heures avant de remettre les tapis et les meubles plus lourds en place.

Dosage recommandé

1 l de Kährs Satin Oil pour 40 à 80 m²

RÉNOVATION DES SOLS À TEXTURES MARQUÉES

Au bout d'une utilisation prolongée, il sera peut-être nécessaire de rénover le traitement de surface et de procéder à un nouveau traitement à l'huile.

1. Appliquer uniformément le Kährs Cleaner sur la surface.
2. Nettoyer la surface à l'aide d'une machine munie d'une brosse (comme une monobrosse). Ne pas utiliser de brosse trop dure. Cela évitera d'endommager la structure du bois.
3. Sécher la surface à l'aide d'un tampon absorbant ou d'un aspirateur à liquides. Cette opération permettra d'éliminer le produit nettoyant et les saletés dissoutes de la surface.
4. Laisser sécher pendant 30 minutes.
5. Appliquer du Kährs Satin Oil sur la surface à l'aide d'une machine (comme une monobrosse), en utilisant un pad blanc (150 à 180 tr/min)
6. Laisser reposer la surface jusqu'à ce que l'huile soit sèche (environ 30 minutes)
7. Appliquer une seconde couche de Kährs Satin Oil sur la surface à l'aide d'une machine (comme une monobrosse), en utilisant un pad blanc (150 à 180 tr/min)
8. Laisser reposer la surface jusqu'à ce que l'huile soit sèche (environ 30 minutes)

En cas de sols très usés, il pourra être nécessaire de répéter les étapes 7 et 8.

9. Polir la surface à l'aide d'une cireuse (comme une monobrosse), en utilisant un patin blanc (150 à 180 tr/min). Cela permet de garantir une répartition uniforme de l'huile.

Noter que deux couches fines d'huile donnent un meilleur résultat qu'une seule couche épaisse. L'application d'une quantité d'huile trop importante entraînera une surface collante.

Dosage recommandé

1 l de Kährs Satin Oil pour 40 à 80 m²

RÉNOVATION DES SOLS TEINTES

Au bout d'une utilisation prolongée, il sera peut-être nécessaire de rénover le traitement de surface et de procéder à un nouveau traitement à l'huile satinée teintée.

1. Appliquer uniformément le Kährs Cleaner sur la surface.
2. Nettoyer la surface à l'aide d'une machine munie d'une brosse (comme une monobrosse). Ne pas utiliser de brosse trop dure. Cela évitera d'endommager la structure du bois.
3. Sécher la surface à l'aide d'un tampon absorbant ou d'un aspirateur à liquides. Cette opération permettra d'éliminer le produit nettoyant et les saletés dissoutes de la surface.
4. Laisser sécher pendant 30 minutes.
5. Appliquer du Kährs Stained Satin Oil sur la surface à l'aide d'une machine (comme une monobrosse), en utilisant un pad blanc (150 à 180 tr/min)
6. Laisser reposer la surface jusqu'à ce que l'huile soit sèche (environ 30 minutes)
7. Appliquer une seconde couche de Kährs Stained Satin Oil sur la surface à l'aide d'une machine (comme une monobrosse), en utilisant un pad blanc (150 à 180 tr/min)
8. Laisser reposer la surface jusqu'à ce que l'huile soit sèche (environ 30 minutes)

Si une recoloration plus importante est nécessaire, répéter les étapes 7 et 8. La quantité maximale de couches de Stained Satin Oil est de 3, étant donné que des couches trop épaisses entraîneront une surface collante.

9. Polir la surface à l'aide d'une cireuse (comme une monobrosse), en utilisant un pad blanc (150 à 180 tr/min). Cela permet de garantir une répartition uniforme de l'huile.

Noter que deux couches fines d'huile donnent un meilleur résultat qu'une seule couche épaisse. L'application d'une quantité d'huile trop importante entraînera une surface collante.

Dosage recommandé

1 l de Kährs Satin Oil pour 40 à 80 m²

Remarque : Ce produit peut provoquer un risque d'auto-combustion en cas de contact avec des matières organiques (comme des chiffons en coton, des déchets de sciure, des matériaux d'isolation absorbants, etc.), en raison de la teneur en huile à séchage automatique. Les chiffons et autres matières organiques imbibés d'huile doivent être plongés dans de l'eau immédiatement après leur utilisation, afin d'éviter tout risque d'auto-combustion.

RÉPARATION DES FISSURES, DES MARQUES ET DES DOMMAGES SUPERFICIELS DE PETITE TAILLE

En cas de réparation de marques, de rayures ou de fissures profondes, les bords des zones endommagées doivent tout d'abord être nettoyés afin d'éliminer toute arête vive ou particule libre. Cette opération s'effectue à l'aide d'un scalpel.

Avant de procéder à toute réparation, toujours lire les instructions indiquées sur l'emballage des différents produits.

Pour plus d'informations : www.kahrs.com.

En cas de réparation de marques ou similaires, il est possible d'utiliser du mastic ou du bouche-pores thermofusible Kährs.

RAYURES ET ÉRAFLURES MINEURES

MARQUES MINEURES

MARQUES, RAYURES ET FISSURES PROFONDES



REMPACEMENT DES FRISES

REMPACEMENT DES FRISES

Ce genre de remplacement n'est possible que pour les produits à 3 frises.

1. Il faut retirer les frises endommagées, sans abîmer le vernis des bords des frises avoisinantes. En conséquence, couper la couche de vernis tout autour des raccords de la frise à remplacer. Utiliser un couteau droit et très aiguisé.
2. Avec une grande prudence, découper ensuite la frise endommagée à l'aide d'un ciseau à bois.
3. Descendre d'environ 2 mm dans la structure de la lame de sol, sauf aux quatre angles qui doivent former un appui pour la nouvelle frise. Choisir une frise dont la nuance de couleur et la structure de bois conviennent aux frises attenantes. Des frises de remplacement traitées en usine sont disponibles sur commande auprès de Kährs. La nouvelle frise doit être ajustée pour pouvoir s'insérer avec précision dans l'emplacement découpé. Pour faciliter la mise en place, chanfreiner les bords inférieurs de la nouvelle frise. Utiliser si possible une ventouse pour retirer la nouvelle frise lors de l'essai de mise en place. La nouvelle frise est maintenue en place avec un mastic à base de polyester, par exemple Plastic

Padding. Mettre un cordon de mastic au centre de la découpe et autour des bords de la face inférieure de la nouvelle frise.

Appuyer sur la frise pour la mettre à niveau avec les autres frises et la maintenir en place avec les doigts pendant le temps de séchage du mastic à base de polyester (env. 3 à 4 minutes). Toujours avoir un chiffon à portée de main pour essuyer rapidement les excédents de mastic. Après avoir remplacé la frise, il sera peut-être nécessaire de compléter avec un peu de Kährs Woodfiller ou de bouche-pores thermofusible Kährs d'une couleur approchante. Appliquer du Kährs Touch-up aux endroits où le mastic a été utilisé. Il est difficile de déceler à l'œil nu une frise dont la surface traitée en usine a été correctement remplacée.

Frises de remplacement

Kährs propose des frises dans différentes essences de bois et différents traitements de surface (également non traitées), pour la gamme de sols en bois à 3 frises. Bien entendu, les frises peuvent également être découpées dans des lames complètes.



Couper la couche de vernis tout autour des raccords de la frise. Utiliser une règle droite.



Découper la frise et 2 mm de la couche intermédiaire à l'aide d'un ciseau à bois.



Choisir une frise de remplacement et la positionner. Remplir la cavité avec du mastic à base de polyester et appuyer sur la frise.

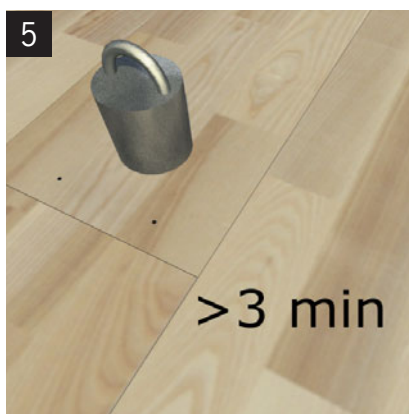
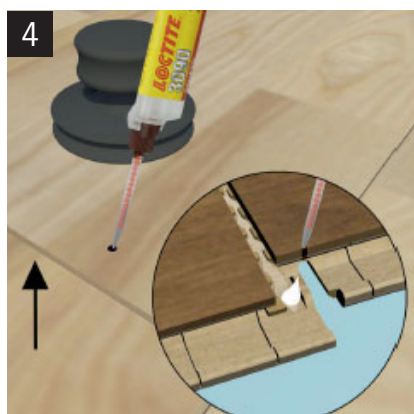
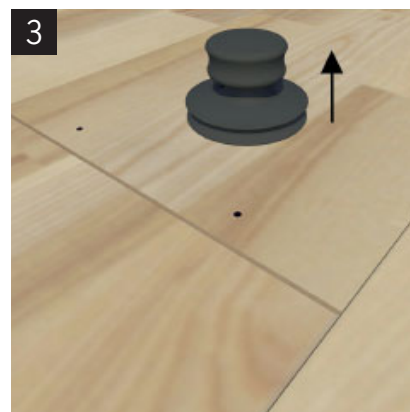
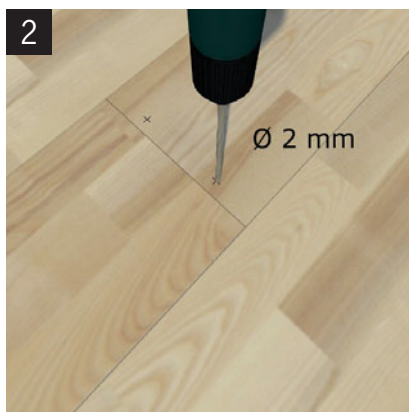
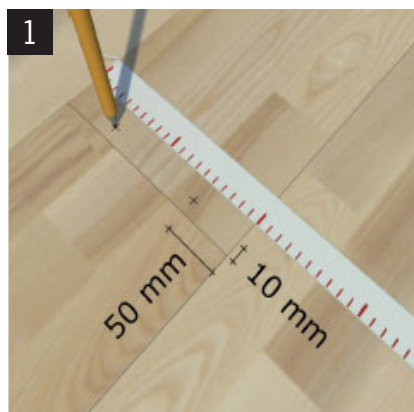
COLLAGE DES JOINTS WOODLOC 5S NON VERROUILLÉS

En cas de joint Woodloc 5S non verrouillé, voici une manière simple de résoudre le problème.

1. Marquer le côté "languette" de la lame, comme cela est illustré.
2. Percer la lame sur une profondeur 10 à 12 mm. La profondeur de perçage est importante. Vous devez percer jusqu'à atteindre la cavité (voir image 4).

3. Soulever la lame à l'aide d'une ventouse.
4. Injecter de la colle dans les orifices percés, tout en continuant à soulever la lame.
5. Exercer une pression juste après avoir injecté la colle. Maintenir cette pression pendant au moins 3 minutes.

Réparer les orifices percés à l'aide de bouche-pores thermofusible Kährs.



Colle recommandée : Loctite 3090

REPLACEMENT DES LAMES, WOODLOC

Remplacement des lames avec joints Woodloc®, option 1

Le meilleur moyen consiste à retirer les lames en les soulevant jusqu'à la lame endommagée, la remplacer, puis remettre en place les lames. On obtient les meilleurs résultats en réutilisant une lame qui était placée à proximité de la lame endommagée, car elle a une couleur similaire et une usure équivalente. Poser la nouvelle lame à un endroit où sa couleur « toute neuve » ne gêne pas trop, par exemple, près d'une cloison. Le joint Woodloc® permet de réaliser la pose depuis l'avant ou l'arrière, et de gauche à droite ou inversement.

Remplacement des lames avec joints Woodloc®, option 2

1. Scier la lame endommagée d'un trait de scie parallèle à la ligne centrale de la lame. Scier un « V » au niveau de chaque extrémité de la largeur de la lame.

2-3. Extraire les restes de l'ancienne lame.

4. Scier et retirer le profilé de verrouillage du profilé inférieur, du côté court et du côté long. Vérifier l'ajustement de la nouvelle lame.

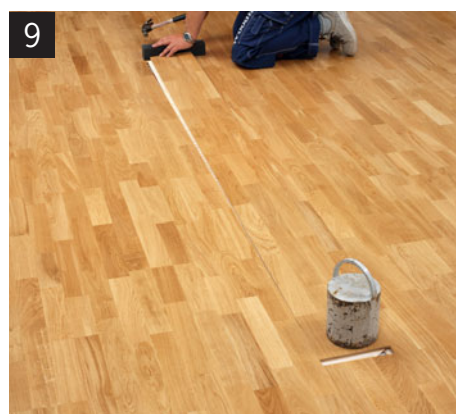
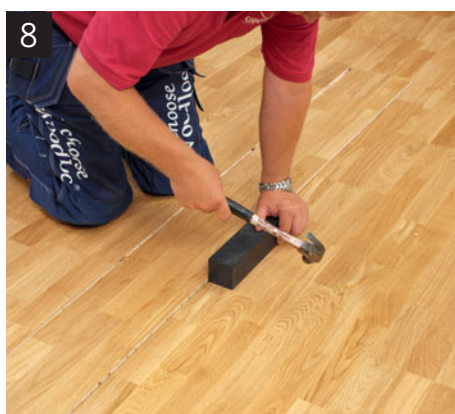
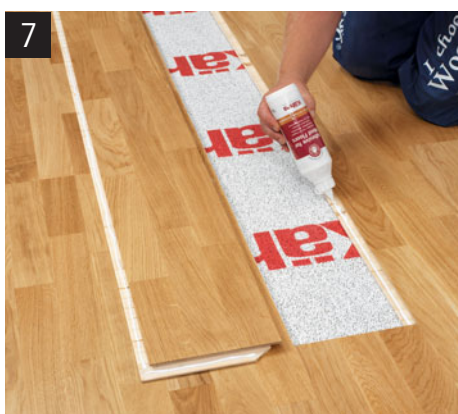
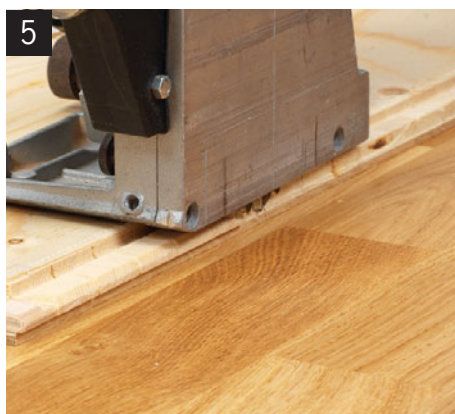
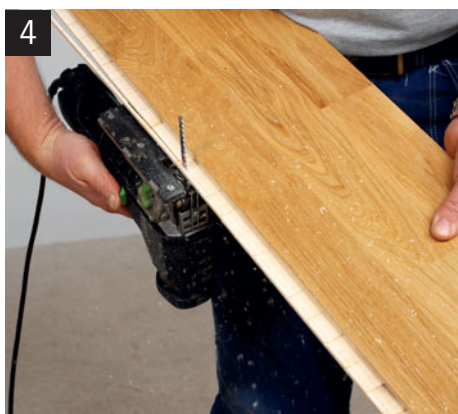
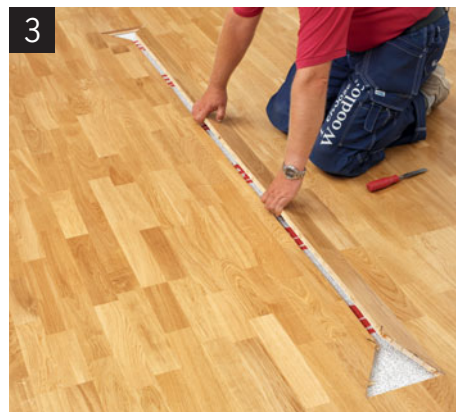
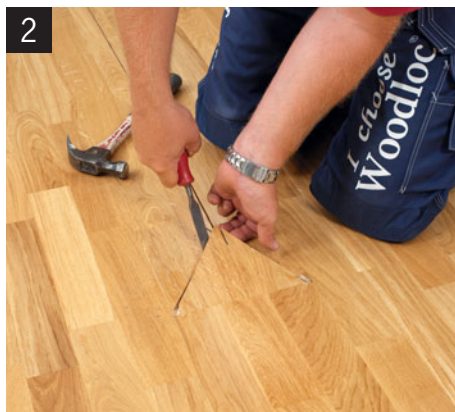
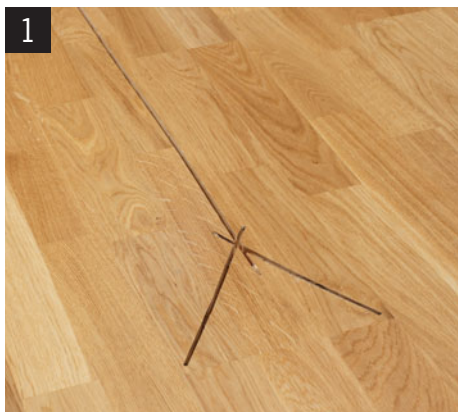
5. Scier et retirer la languette, du côté court et du côté long. Poncer légèrement (0,5 mm) la languette pour laisser de la place à la colle.

6. Scier en biais le coin du côté court.

7. Appliquer la colle Kährs sur les languettes des lames attenantes et sur la lame de remplacement.

8. Avec le bloc de frappe Kährs, frapper sur la nouvelle lame pour la mettre en place, en commençant par le côté long.

9. Engager ensuite la lame dans le sens latéral. Frapper ensuite sur tout le côté long. Placer l'ancienne lame sur la nouvelle (du côté de la languette) et appliquer une pression pendant le temps de séchage de la colle. Le joint est suffisamment solide grâce à la surface de collage large sur la languette.



REMPACEMENT DES LAMES, WOODLOC 5S

Si une lame est fortement endommagée et doit être remplacée, suivre les illustrations ci-dessous.

Remplacement des lames avec joints Woodloc 5S, option 2

1. Scier la lame endommagée d'un trait de scie parallèle à la ligne centrale de la lame. Scier un « V » au niveau de chaque extrémité de la largeur de la lame.

2-4. Extraire les restes de l'ancienne lame. Utiliser un ciseau aiguisé, en veillant à ne pas endommager les lames adjacentes.

5-6. Scier et retirer le profilé de verrouillage du profilé inférieur, du côté court et du côté long. Vérifier l'ajustement de la nouvelle lame.

7. Scier et retirer la languette, du côté court et du côté long. Poncer légèrement (0,5 mm) la languette pour laisser de la place à la colle.

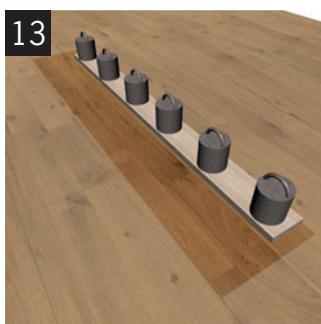
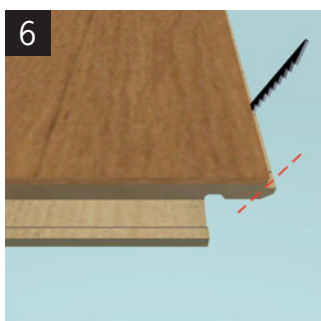
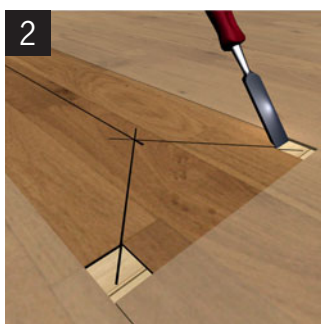
8. Scier en biais le coin du côté court.

9. Appliquer une nouvelle goupille de blocage côté "rainure" de la nouvelle lame.

10. Appliquer la colle Kährs sur les profilés inférieurs des lames attenantes et sur la lame de remplacement.

11-12. Avec le bloc de frappe Kährs, frapper sur la nouvelle lame pour la mettre en place, en commençant par le côté long. Le positionnement de la nouvelle lame sera facilité en cas d'application d'un poids sur l'extrémité éloignée de la lame. Engager ensuite la lame dans le sens latéral. Frapper ensuite sur tout le côté long.

13. Placer l'ancienne lame sur la nouvelle (du côté de la languette) et appliquer une pression pendant le temps de séchage de la colle. Le joint est suffisamment solide grâce à la surface de collage large sur la languette.

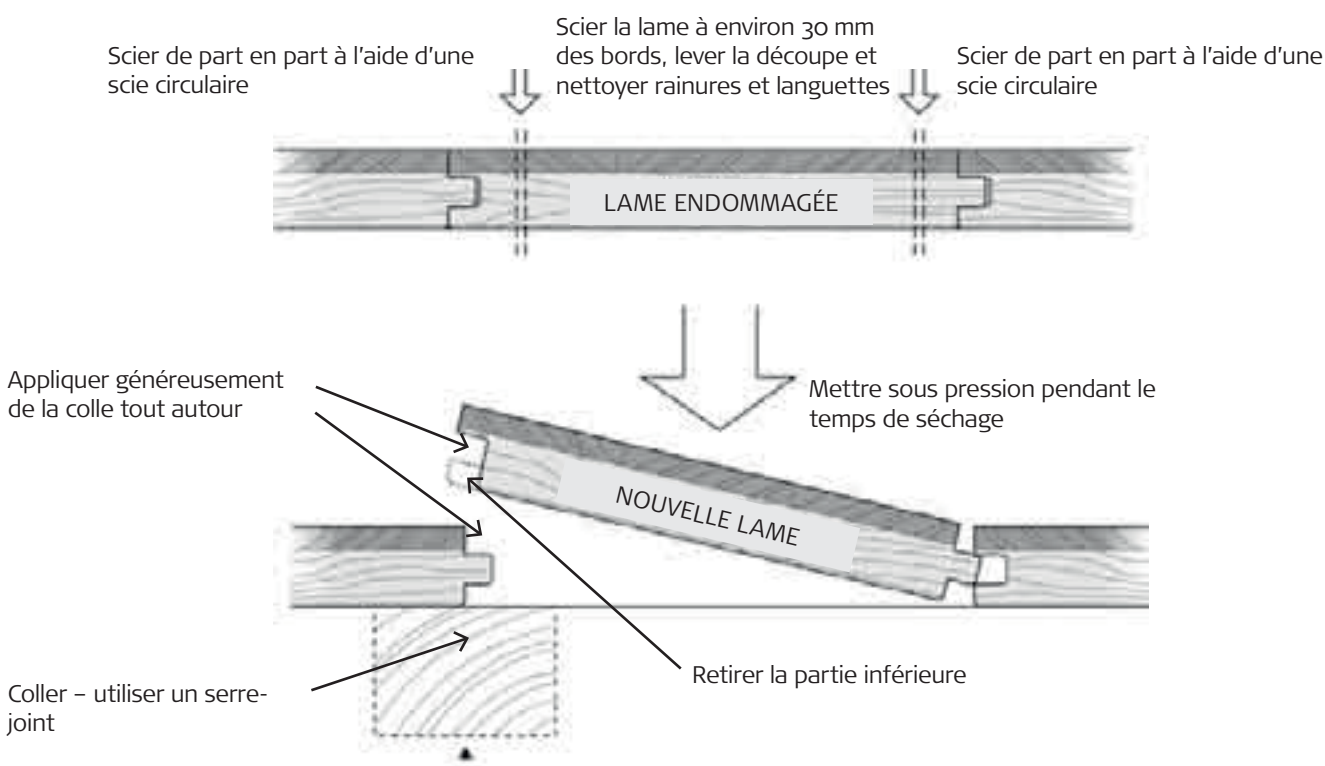


REMPACEMENT D'UNE LAME, RAINURÉ / LANGUETTE COLLÉ

Remplacement des lames avec joint par rainure et languette

En cas de dommage important touchant plusieurs frises de la couche d'usure, il sera peut-être nécessaire de remplacer une ou plusieurs lames. Scier de part en part la lame endommagée, à environ 30 mm du bord de celle-ci. Extraire la partie découpée et enlever les pièces rainurées et à languette restantes de la partie environnante. Avec un morceau de lame, vérifier qu'il n'y

a pas de restes de colle. Vérifier que la longueur de la nouvelle lame est correcte. Découper la partie inférieure de la rainure sur le côté long et le côté court. Après essai de mise en place et éventuel ajustement, appliquer de la colle sur la lame (voir schéma) et mettre en place. Placer l'ancienne lame sur la nouvelle (du côté de la languette) et appliquer une pression pendant le temps de séchage de la colle. Il est possible de remplacer plusieurs lames de la même manière.



PRODUITS DE NETTOYAGE ET D'ENTRETIEN - DESCRIPTION

POUR PLUS DE DÉTAILS SUR CHAQUE PRODUIT (DONNÉES TECHNIQUES ET INSTRUCTIONS D'APPLICATION) : WWW.KAHR.S.COM

KÄHRS CLEANER 1 LITRE

– produit nettoyant efficace pour les sols vernis et huilés

Kährs Cleaner est un produit efficace et écologique spécialement formulé pour nettoyer les sols en bois. Il ne contient ni solvant organique, ni pigment.

Réf. 710518



KÄHRS SPRAY CLEANER 0,75 LITRE

– produit nettoyant efficace pour les sols vernis et huilés

Kährs Cleaner est un produit efficace et écologique spécialement formulé pour nettoyer les sols en bois et les parquets.

Il ne contient ni solvant organique, ni pigment. Pour un nettoyage quotidien normal. Prêt à l'emploi.

Réf. 710529



KÄHRS REMOVER 1 LITRE

– produit efficace pour éliminer les cires et le refresher pour vernis

Kährs Remover permet d'éliminer le Kährs Lacquer Refresher et les cires des parquets en bois. Kährs Remover peut également être utilisé pour un nettoyage intensif.

Réf. 710523



KÄHRS LACQUER REFRESHER 1 LITRE

– restaure les sols traités

Le Kährs Refresher est un produit simple à utiliser destiné aux parquets traités et aux sols en bois. Il offre au bois une surface de protection qui simplifie son nettoyage et son entretien.

Réf. 710522



KÄHRS LACQUER

– traitement du sol

Kährs Lacquer est un produit de traitement au polyuréthane/à l'acrylate à un composant et à base d'eau destiné aux sols en bois et aux parquets. Convient pour le revernissage des sols Kährs à vernis satiné. Appliquer à l'aide d'un rouleau, d'une brosse, ou d'un applicateur. Le traitement offre une excellente durabilité et est très résistant à l'usure mécanique et aux produits nettoyants et aux détergents disponibles dans le commerce. Le Kährs Lacquer convient pour les habitations et les locaux commerciaux. Pour les sols vernis mats Kährs ou les revêtements de sol de salles de sport, utiliser Kährs Matt Lacquer.

Réf. 1 litre : 710521

Réf. 5 litres : 710519

KÄHRS MATT LACQUER 1 LITRE

– traitement du sol

Kährs Matt Lacquer est un produit de traitement au polyuréthane à 2 composants et à base d'eau destiné aux sols en bois et aux parquets. Adapté au revernissage des sols Kährs vernis mats. Appliquer à l'aide d'un rouleau, d'une brosse, ou d'un applicateur. Le traitement offre une excellente durabilité et est très résistant à l'usure mécanique et aux produits nettoyants et aux détergents disponibles dans le commerce. Kährs Matt Lacquer convient pour les habitations et les locaux commerciaux, ainsi que les revêtements de sol de salles de sport.

Réf. 710618

KÄHRS HIGH GLOSS LACQUER 1 LITRE

– traitement du sol

Kährs High Gloss Lacquer est un produit de traitement au polyuréthane à 2 composants et à base d'eau destiné aux sols en bois et aux parquets. Adapté au revernissage des sols Kährs vernis «High Gloss». Appliquer à l'aide d'un rouleau, d'une brosse, ou d'un applicateur. Le traitement offre une excellente durabilité et est très résistant à l'usure mécanique et aux produits nettoyants et aux détergents disponibles dans le commerce. Le vernis très brillant Kährs convient pour les habitations et les locaux commerciaux.

Réf. 710630

SATIN OIL 1 LITRE

– huile d'entretien transparente

Kährs Satin Oil est une huile durcissante à base d'uréthane destinée à l'entretien des sols en bois et des parquets. Elle offre au sol une couche d'huile protectrice et une élégante finition brillante. Elle protège le sol en pénétrant en profondeur.

Réf. 710553

STAINED SATIN OIL 1 LITRE

– huile d'entretien teintée

Kährs stained Satin Oil est une huile durcissante à base d'uréthane destinée à l'entretien des sols en bois et des parquets. Elle offre au sol une couche d'huile protectrice et une élégante finition brillante. Elle protège le sol en pénétrant en profondeur.

Réf. 710585 Satin Oil Marron foncé 01, correspondant par exemple à Romanov

Réf. 710586 Satin Oil Gris foncé 01, correspondant par exemple à Ulf

Réf. 710587 Satin Oil Marron-gris 01, correspondant par exemple à Sture

Réf. 710588 Satin Oil Blanc 01, correspondant par exemple à Olof

Réf. 710589 Satin Oil Blanc 02, correspondant par exemple à Gustaf



PARQUET POLISH

– restaure les sols traités

Kährs Parquet Polish est un produit efficace et écologique qui ravive les sols en bois et les parquets traités. Auto-polissante, étanche à l'eau et garantissant une protection contre l'usure mécanique, Kährs Parkett Polish nettoie et protège votre sol.

Réf. 710520



CIRE POUR PARQUETS MAT

– restaure les sols traités

Kährs Matt Parquet Polish est un produit efficace et écologique qui ravive les sols en bois et les parquets traités. Auto-polissante, étanche à l'eau et garantissant une protection contre l'usure mécanique, Kährs Matt Parkett Polish nettoie et protège votre sol.

Réf. 710539



SPRAY MOP KIT

Kit complet de nettoyage humide des sols en bois. Convient aux sols vernis et huilés. Pratique et ergonomique, grâce à une application du produit par gâchette.

Le kit comprend : tête avec manche ergonomique, réservoir à produit nettoyant remplaçable de 0,75 litre, pulvérisateur de 1 litre, 3 serpillières à microfibres lavables de grande qualité avec fixation Velcro.

Réf. 710574



KÄHRs MOP CLEANER 0,75 LITRE

Recharge pour Spray Mop Kit

Réf. 710576



KIT D'ENTRETIEN DES SOLS KÄHRs

La solution de nettoyage complète et parfaite pour votre sol Kährs. Le kit contient une bouteille de 0,75 litre de Spray Cleaner, une serpillière microfibre, et des patins «feutre» de protection de sol.



KÄHRS FLOOR CARE KIT OILED

La solution de nettoyage complète et parfaite pour votre sol huilé Kährs. Le kit contient du Satin Oil en pulvérisateur (250 ml), une serpillière microfibre, et des patins «feutre» de protection de sol.

Réf. 710564



RECHARGE DE SERPILLÈRE KÄHRS

Recharge pour votre serpillière Kährs, à n'utiliser qu'avec Kährs Spray Cleaner. Lavable en machine.

Réf. 710512



KÄHRS TOUCH-UP

Sert aux petites réparations du sol. Disponible pour : les sols vernis satiné, les sols huilés, les sols en vernis mat et Oak Brighton, Nouveau White, Nouveau Bronze, Nouveau Black, Nouveau Brown et Alabaster, High Gloss, Nouveau Snow, Charcoal, Valois, Plantagenet, Romanov, Frederik, Gustaf, Olof, Sture, Ulf.

Réf. 710223



KÄHRS WOODFILLER

Sert aux réparations, lorsque le bois est marqué ou rayé. L'utilisation avec le vernis Kährs Touch-up donne de meilleurs résultats.

Frêne, érable canadien Réf. 710619.

Chêne Réf. 710621.

Hêtre, merisier Réf. 710623.

Noyer Réf. 710625.

Noir Réf. 710627.

Wengé Réf. 710629.

Bouleau, pin, sapin Réf. 710620.

Chêne naturel Réf. 710622.

Jarrah, Merbau Réf. 710624.

Merisier Réf. 710626.

Blanc Réf. 710628.

High Gloss Réf. 710630.

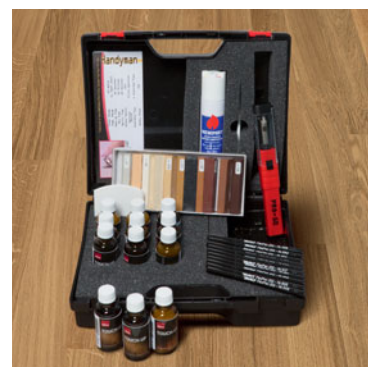


KIT DE RÉPARATION KÄHRS PRO

Pour réparer les dommages sur les surfaces en bois huilées, vernies et teintées. Procéder à un test préalable dans une zone non visible.

Réf. 710517

- 7 teintes Touch Up
- 1 huile marron Touch Up
- 1 huile non teintée Touch Up
- 3 vernis Touch Up ; semi-mat, mat, et très brillant
- 11 bâtonnets de cire dure, différentes nuances
- 1 appareil de thermofusion avec recharge de gaz
- 1 scalpel, 1 tampon à récurer et 1 spatule en plastique
- 10 stylos flexibles, différentes nuances



KIT DE RÉPARATION KÄHRS POUR SOLS VERNIS

Pour réparer les rayures, les trous, les éraflures sur les parquets, les parquets à frises, les escaliers, les portes et les meubles

Réf. :

Kit de réparation pour sols vernis 710577

Kit de réparation pour sols vernis x 5 710565

- 10 bâtonnets de cire dure (4 cm)
- 1 applicateur pour mastics spéciaux, avec patin de ponçage et chiffon de ponçage et de polissage de petite taille
- 1 appareil de thermofusion à batterie, avec 3 batteries
- 1 chiffon de ponçage et de polissage
- 1 chiffon en coton
- 1 pinceau à vernis transparent en guise de stylo reboucheur (niveau d'éclat : satiné)



KIT DE RÉPARATION POUR SOLS HUILÉS

Pour réparer les rayures, les trous, les éraflures sur les parquets, les parquets à frises, les escaliers, les portes et les meubles.

Réf. :

Kit de réparation pour sols huilés 710578

Kit de réparation pour sols huilés x 5 710566

- 9 bâtonnets de cire dure (4 cm)
- 1 applicateur pour mastics spéciaux, avec patin de ponçage et chiffon de ponçage et de polissage de petite taille
- 1 appareil de thermofusion à batterie, avec 3 batteries
- 2 papiers de verre (grains 150 et 240)
- 1 huile spéciale, 10 ml
- 1 chiffon en coton
- 1 pinceau à vernis transparent AQUA en guise de stylo reboucheur (niveau d'éclat : satiné)

